

**НАДПРЕДМЕТНЫЙ БЛОК**

**I. Основы социологии**

**Выбрать правильный ответ**

ОС.1. Терпимое отношение к чужому образу жизни, поведению, обычаям, мнениям, идеям, верованиям – это

- Толерантность
- Воспитанность
- Образованность
- Лояльность
- Этноцентризм

ОС.2. Ожидаемое от человека поведение, обусловленное его положением в обществе

- статус
- роль
- профессия

ОС.3. Общие представления о желательном, правильном и полезном, разделяемые большей частью общества, – это

- Символы
- Ценности
- Правила
- Обычай
- Нормы

ОС.4. Общество в современной социологии - это

- все разумные существа на планете
- люди, взаимодействующие на определенной территории и имеющие общую культуру

ОС.5. Выбрать правильный ответ

Социализация – это:

- процесс освоения человеком самостоятельно или посредством целенаправленного воздействия определенной системы ценностей, социальных норм и образцов поведения, необходимых для становления личности и обретения социального статуса (положения) в обществе
- планомерное и целенаправленное воздействие на сознание и поведение людей с целью формирования определенных установок, понятий, принципов, ценностных ориентаций, обеспечивающих необходимые условия его развития, подготовки к жизни и труду

- процесс освоения человеком в условиях образовательной организации либо посредством самообразования системы знаний, умений и навыков, опыта познавательной и практической деятельности, ценностных ориентаций и отношений

ОС.6. Социальное неравенство, основанное на этнической принадлежности называется

- национализм
- расизм

ОС.7. Изменение положения индивида или группы в системе социальной стратификации называется:

- профессиональным ростом
- социальной мобильностью
- возрастными изменениями

ОС.8. Стремление к обособлению, отделению части государства или отдельного этноса определяется понятием

- сегрегация
- апартеид
- сепаратизм

ОС.9. Процесс соотнесения, отождествления индивида с культурой и традициями своего народа имеет название

- национально-культурная идентификация
- этническая идентификация
- ресоциализация
- пассивное приспособление
- религиозная идентификация

ОС.10. Девиантное поведение в социологии определяется как

- отклонение от групповой нормы
- преступное поведение
- подчинение общим правилам

ОС.11. Выбрать два правильных ответов

К социальным функциям культуры относятся:

1. Нормативная функция (обеспечение оценки соответствия поведения человека или группы людей тем нормам и принципам, которые приняты в обществе);
2. Функция социализации (включение индивидов в общественную жизнь, усвоение ими социального опыта, знаний, ценностей, норм поведения, соответствующих данному обществу, социальной группе, социальной роли);
3. Функция финансового регулирования (балансирование финансовой системы на

основе кредитно-бюджетной политики, государственного долга, формирования налоговой политики)

ОС.12. Формирование стабильных образцов социального взаимодействия, основанного на формализованных правилах, законах, обычаях, ритуалах - это

- Интеракция
- Институционализация
- Инвестиция
- Интуиция
- Инновация

ОС.13 Выбрать три правильных ответа

Лидер – это

- член группы, оказывающий значительное влияние на поведение других членов группы;
- член группы проявляющий наибольшую активность в деятельности группы;
- член группы, критически оценивающий деятельность других членов группы;
- член группы, пользующийся большим, признанным авторитетом, обладающий влиянием, которое проявляется как управляющие действия;
- член группы, реально играющий центральную роль в организации совместной деятельности и регулировании взаимоотношений в группе.

## II. Основы ИКТ

1. Программа Power Point используется для создания ....

- презентаций с целью повышения эффективности восприятия и запоминания информации
- таблиц с целью повышения эффективности вычисления формульных выражений
- текстовых документов, содержащих графические объекты
- Internet-страниц с целью обеспечения широкого доступа к имеющейся информации

2. При наборе текста в текстовом редакторе, клавиша Enter используется для

- перехода на новый абзац
- вставки рисунка
- перехода на новую страницу
- открытие нового документа

3. Каких списков нет в текстовом редакторе

- многоколоночных
- многоуровневых
- нумерованных
- маркированных

### Электронные таблицы

4. Основным элементом электронной таблицы является \_\_\_\_\_.

5. В электронной таблице имя ячейки образуется

- из имени столбца и строки
- из имени столбца
- из имени строки
- из последовательности цифр

6. Электронная таблица структурно состоит из

- строк и столбцов
- фрагментов
- абзацев
- записей и полей

7. Какой командой можно скопировать выделенный фрагмент текста, набранный в текстовом процессоре Microsoft Word?

- Командой меню Правка/Копировать
- Командой меню Правка/Вырезать
- Командой меню Правка/Вставить
- Командой меню Правка/Специальная вставка

8. Чтобы войти в ящик электронной почты сети Internet, нужно знать...

- логин и пароль пользователя
- пароль и имя почтового сервера
- домен и имя пользователя
- логин и тип почтового сервера

9. Поисковая система это

- сайт, позволяющий осуществлять поиск информации на основе ключевых слов, определяющих область интереса пользователя
- программа тестирования компьютера
- протокол передачи почтовых сообщений
- программа передачи гипертекстовой информации

10. Составная часть презентации, содержащая различные объекты, называется...

- слайд
- лист
- кадр
- рисунок

11. Поставить в соответствие название программы и определение

<b>Текстовый редактор</b>	компьютерная программа, используемая для создания, редактирования и форматирования документов
<b>Графический редактор</b>	компьютерная программа создания и редактирования изображений (рисунков, фотографий и др.)
<b>Электронные таблицы</b>	компьютерная программа, предназначенная для обработки различных данных, представленных в табличной форме
<b>Браузер</b>	компьютерная программа, обеспечивающая доступ и

### III. ОБЖ

#### Закрытые

##### 1. задание

Выбрать правильный ответ

Организация охраны здоровья обучающихся осуществляется:

- образовательными организациями;
- медицинской службой образовательных организаций;
- медицинской службой муниципальных районов;
- региональными Центрами здоровья

##### 2. задание

Выбрать правильный ответ

Органы исполнительной власти в сфере здравоохранения в условиях образовательных организаций НЕ обеспечивают:

- оказание первичной медико-санитарной помощи,
- прохождение периодических медицинских осмотров
- диспансеризацию
- проведение санитарно-противоэпидемических и профилактических мероприятий.

##### 3. Задание

#### Закрытые

Выбрать правильный ответ

В соответствии с состоянием здоровья, физическим развитием, уровнем физической подготовленности, все школьники распределяются на следующие медицинские группы:

- а) основную, подготовительную, специальную;
- б) слабую, среднюю, сильную;
- в) без отклонений в состоянии здоровья, с отклонениями в состоянии здоровья;
- г) оздоровительную, физкультурную, спортивную

##### 4. Задание

Выбрать правильный вариант

Первая помощь в Российской Федерации оказывается:

- Только гражданам России;
- Всем лицам, находящимся на ее территории
- Только гражданам, имеющим медицинский полис
- Только людям, за жизнь которых несет ответственность.

##### 5. Задание

#### Закрытые

Выбрать правильный ответ

Какой Федеральный закон закрепляет правовые основы обеспечения безопасности

личности, общества и государства?

а). «Об обороне».

б). «О безопасности».

в). «О защите населения и территории от ЧС природного и техногенного характера».

г). «О полиции»

#### 6. Задание

Выбрать правильный ответ

Введение гражданской обороны на территории РФ или в отдельных ее местностях начинается:

1) С началом объявления о мобилизации взрослого населения;

2) С момента объявления или введения президентом РФ чрезвычайного положения на территории РФ или в отдельных ее местностях;

3) С момента объявления состояния войны, фактического начала военных действий или введения президентом РФ военного положения на территории РФ и в отдельных ее местностях.

#### 7. Задание

Выбрать правильный ответ

Чем регламентируются гигиенические нормы и требования:

а) распоряжением директора школы;

б) специальными санитарно-гигиеническими правилами (нормами) - СанПиН;

в) инструкцией учителя-предметника;

г) учебной программой.

#### 8. Задание

Выбрать правильный ответ

В комплекс мероприятий по оказанию первой помощи входит:

- Обработка раны
- Применение обезболивающих препаратов
- Транспортировка пострадавшего в лечебное учреждение
- Вызов скорой медицинской помощи

#### 9. Задание

Выбрать два правильных ответа

Пострадавшего следует транспортировать своими силами в том случае, если:

- нет надежды на быстрое прибытие медицинской помощи
- нужно немедленно удалить из опасных для жизни условий
- имеются обширные травмы
- отсутствует сознание
- имеется опасное кровотечение

#### 10. Задание

Выбрать правильный ответ

При ранении конечностей необходимо:

- промыть рану водой;
- обработать рану спиртовым раствором;
- накрыть рану полностью чистой салфеткой, прибинтовать салфетку или прикрепить ее лейкопластырем.
- промыть рану, накрыть полностью чистой салфеткой, прибинтовать салфетку

- или
- прикрепить ее лейкопластырем

#### 11. Задание

Выбрать правильный ответ

Какие элементы включает в себя здоровый образ жизни:

- а) активный отдых; закаливание организма; раздельное питание; гигиена труда; гармонизация психоэмоциональных взаимоотношений;
- б) двигательный режим; закаливание организма; рациональное питание; гигиена труда и отдыха; личная и общественная гигиена; гармонизация психоэмоциональных взаимоотношений;
- в) двигательный режим; молочное питание; гигиена труда и отдыха; личная и общественная гигиена; гармонизация психоэмоциональных взаимоотношений;
- г) двигательный режим; закаливание организма; вегетарианское питание; гигиена тела; гармонизация психоэмоциональных взаимоотношений

#### 12. Задание

Выбрать правильный ответ

Вид эвакуации, при котором вывозится нетрудоспособное население и не занятое в производстве и в сфере обслуживания население – ... эвакуация.

- Общая
- Частичная
- Региональная
- Комбинированная

#### 13. Задание

Выбрать правильный ответ

Федеральный закон РФ № 323-ФЗ «Об основах охраны здоровья граждан в РФ» здоровье человека определяет как:

- отсутствие болезней и физических недостатков
- состояние физического, психического и социального благополучия человека, при котором отсутствуют заболевания, а также расстройства функций органов и систем организма
- отсутствие у человека болезней, а также оптимальное сочетание здорового образа жизни с умственным и физическим трудом
- врожденная невосприимчивость к простудным заболеваниям

#### 14. Задание

Выбрать правильный ответ

Уход за пострадавшим, получившим какую-либо травму или внезапное повреждение, до того, как успеет приехать скорая медицинская помощь или врач это:

- первая медицинская помощь;
- "первая доврачебная помощь";
- доврачебная помощь;
- первая помощь;

### 15. Задание

Выбрать правильный ответ

Максимальное наказание, которое предусмотрено за ложное сообщение об угрозе террористического акта:

- выговор
- денежный штраф
- принудительные работы
- административный арест
- лишение свободы

### 36. Задание

Выбрать правильный ответ

Как называется документ, содержащий техническую, организационную и технологическую информацию с указанием опасности промышленного объекта?

- заключением государственной экспертизы;
- декларацией
- лицензией
- актом

### 37. Задание

Выбрать правильный ответ

При необычных ощущениях в грудной клетке следует

- сделать несколько легких физических упражнений
- принять валидол
- выпить корвалол
- лечь, расслабиться и вызвать врача

### 38. Задание

Выбрать правильный ответ

При потере сознания и сохраненном дыхании следует

- согреть и дать крепкий сладкий чай
- начать закрытый массаж сердца
- вызвать неврологическую бригаду
- провести все перечисленные мероприятия

### 39. Задание

Выбрать правильный ответ

Тяжесть аварии определяется наличием:

- взрывов и пожаров;
- наводнений;
- гибели людей
- разрушения оборудования

### 40. Задание

Выбрать правильный ответ

К средствам защиты кожи относятся:

- изолирующий противогаз;
- ватно-марлевая повязка;



- спецодежда изолирующего типа;
- респиратор «лепесток».

#### **IV. Методика воспитательной деятельности**

№1 Выбрать правильный ответ

Федеральный закон «Об образовании в Российской Федерации» (ФЗ-273) о 29.12.2012 определяет воспитание как

- Деятельность, направленная на развитие личности, создание условий для самоопределения и социализации обучающегося...
- Целенаправленный процесс организации деятельности обучающихся по овладению знаниями, умениями, навыками и компетенцией...
- Вид образования, который направлен на развитие личности

№2 Выбрать правильный ответ

Профессиональный стандарт педагога к трудовым действиям воспитательной деятельности относит:

- Постановка воспитательных целей...
- Проектирование и реализация воспитательных программ...
- Помощь и поддержка в организации деятельности ученических органов самоуправления
- Все ответы верны

3. Выбрать правильный ответ

Цель Стратегии развития воспитания в Российской Федерации на период до 2025 года

- определение приоритетов государственной политики в области воспитания и социализации детей,
- определение основных направлений и механизмов развития институтов воспитания,
- формирование общественно-государственной системы воспитания детей в Российской Федерации
- все ответы верны

4. Согласно отечественной психолого-педагогической традиции, личность – это явление, которое:

- Присуще человеку от рождения и неизменно на протяжении всей жизни
- Проявляется в ходе онтогенетического развития
- Характеризует индивидуальность человека
- Свойственно лишь избранным людям

5. Выбрать правильный ответ

Одним из приоритетов государственной политики в области воспитания являются: поддержка единства и целостности, преемственности и непрерывности

- воспитания
- социализации
- коррекции
- обучения

6. Социализация в широком значении характеризуется как:

- Взаимодействие человека и общества
- Приспособление человека к требованиям общества
- Развитие и саморазвитие человека
- Общественное воспитание

7. К микрофакторам социализации (факторам, оказывающим непосредственное влияние на человека), выделенным в теории воспитания А.В. Мудриком относятся:

- Космос, общество, государство и др.
- Телевидение, город, поселок и т.п.
- Семья, группа сверстников и пр.
- Генетика, физиология человека

8. Создание условий для приспособления к жизни в социуме, преодоления или ослабления недостатков или дефектов развития отдельных категорий людей в специально созданных для этого организациях это:

- Социальное воспитание
- Диссоциальное воспитание
- Коррекционное воспитание
- Семейное воспитание

9. Установите соответствие принципов гуманистического воспитания с их содержанием:

1. Принцип соединения воспитания с трудом	1. Социальное и интеллектуальное содержание труда, его нравственная направленность, труд как источник радости и удовлетворения
2. Принцип опоры на положительное в человеке, на сильные стороны его личности	2. Обращать внимание на положительные стороны человека, а не на его недостатки
3. Принцип увлечения детей перспективами, создания ситуаций ожидания завтрашней радости	3. Необходимо помочь ребенку наметить перспективы его личностного роста и соотнести их с перспективами развития коллектива
4. Принцип уважения к личности ребенка в сочетании с разумной требовательностью к нему	4. Как можно больше требований и как можно больше уважения одинаково направленных на всех обучающихся и на самого педагога

10. Выбрать правильный ответ

Цель государственной политики в сфере патриотического воспитания включает:

- создание условий для повышения гражданской ответственности
- повышение уровня консолидации общества
- воспитание гражданина, любящего свою Родину и семью, имеющего активную жизненную позицию
- все ответы верны

11. Гражданско-патриотическое воспитание ориентировано на:

- Внутреннюю свободу личности
- Уважение к государственной власти
- Гармоничное проявление культуры межнационального общения
- Все ответы верны

12. Трудолюбие может быть сформировано у детей, если:

- Работа, которую необходимо выполнить детям, прописана в программных документах образовательного учреждения
- Работа, которую необходимо выполнить, задается взрослым, который сам не желает трудиться и не участвует вместе с детьми в процессе выполнения трудового задания
- Работа, которую необходимо выполнить, приносит детям увлеченность и перспективу «завтрашней радости»
- Работа, которую необходимо выполнить, предъявляется исключительно в форме требования взрослого

13. Формирование эстетического вкуса и преобразовательной эстетической деятельности детей возможно в условиях:

- Пристального внимания к природной привлекательности ребёнка
- Повышенных требованиях к эстетике одежды и внешнему виду детей
- Эстетически оформленного места жизни ребенка, созданного взрослыми
- Эстетически оформленного места жизни ребенка, идентификацией ребенка с этим местом и активным посильным участием в поддержании его эстетической привлекательности

14. Методы воспитания - это:

- Способы профессионального взаимодействия педагога и детей с целью решения воспитательных задач
- Техника и логика построения процесса воспитания
- Формы организации детской активности
- Наборы приемов воспитания

15. Современный национальный воспитательный идеал определяется:

- Конституцией Российской Федерации
- Законом Российской Федерации об образовании
- Концепцией духовно-нравственного развития и воспитания личности гражданина России
- Федеральным Государственным Образовательным Стандартом общего образования

16. В сфере личностного развития духовно-нравственное воспитание должно обеспечить:

- Трудолюбие, бережливость, жизненный оптимизм, способность к преодолению трудностей
- Развитость чувства патриотизма и гражданской солидарности
- Законопослушность и сознательно поддерживаемый гражданами правопорядок
- Ориентацию в сфере религиозной культуры и светской этики

№ 17. Установите соответствие:

Персонифицированная система воспитания (Е.Е. Степанов)	общность людей, их идей, отношений и действий, направленных на создание благоприятных условий для развития конкретной персоны ребенка и его самовыражения
Педагогическая поддержка детей (О.С. Газман)	совместное с ребенком определение его жизненных интересов, целей, возможностей и путей преодоления препятствий, мешающих ему сохранить человеческое достоинство и достичь позитивных результатов в обучении, самовоспитании, общении, образе жизни
Индивидуализация воспитания (М.И. Рожков)	создание условий для определения каждым воспитанником своей траектории саморазвития на основе сделанного им выбора

18. Знание теоретических концепций воспитания (к примеру, теория коллектива А.С. Макаренко, теория воспитательных систем Л.И. Новиковой, теория воспитывающего обучения И. Гербарта и др) относится к:

- Методологическому уровню знания
- Методическому уровню знания
- Теоретическому уровню знания
- Технологическому уровню знания

19. Выбрать правильный ответ

Дети, жизнедеятельность которых объективно нарушена в результате сложившихся обстоятельств и которые не могут преодолеть данные обстоятельства самостоятельно или с помощью семьи – это

- опекаемые дети
- несовершеннолетние обучающиеся
- дети, находящиеся в трудной жизненной ситуации

№ 20. Соотнести идею в воспитании, произведения и автора

Произведение автора	Автор
«Энциклопедия коллективных творческих дел»	Игорь Петрович Иванов
«Баллада о воспитании»	Шалва Александрович Амонашвили
«Педагогическая поэма»	Антон Семенович Макаренко
«Эмоциональный настрой пионерского коллектива»	Ксения Давыдовна Радина
«Воспитание? Воспитание... Воспитание!»	Людмила Ивановна Новикова
«Сердце отдаю детям»	Василий Александрович Сухомлинский

## У. ПСИХОЛОГИЯ

**3. Выбрать правильный ответ**

Способность эмоционально воспринимать другого человека, проникнуть в его внутренний мир, принять его, это:

- идентификация
- эмпатия
- рефлексия
- эмоциональное состояние

**13. Выбрать правильный ответ**

Субъект – субъектные отношения предполагают:

- отношение к ученику как к равноправному участнику образовательного процесса
- субъективизм оценки учителя
- отношение к ученику как к испытателю
- субъективное соотношение лидерства и подчинения

**14. Выбрать правильный ответ**

Метод, позволяющий установить статусное положение ребенка в системе межличностных отношений в классе:

- эксперимент
- социометрия
- беседа
- анкетирование

### **15. Выбрать правильный ответ**

Конфликт – это:

- столкновение противоположных позиций на основе противоположно направленных мотивов или суждений
- противоборство сторон
- соперничество, направленное на достижение победы в споре
- спор, дискуссия по острой проблеме

### **16. Выбрать правильный ответ**

Служба школьной медиации предназначена для решения

- любых конфликтов в образовательной среде и в семье
- для оказания психологической помощи участникам образовательных отношений
- как мера профилактики конфликтов
- для разрешения конфликтов посредником не директивным способом (методом)

### **17. Выбрать правильный ответ**

Обсуждение поведения человека в разгар конфликта является:

- необходимой мерой воздействия
- ошибкой
- привычкой
- ситуативной мерой воздействия

### **18. Выбрать 2 правильных ответа**

Динамика конфликта находит свое отражение в:

- этапах
- фазах
- мотивах
- предмете
- все ответы верны

### **29. Выбрать 2 правильных ответа**

В зависимости от содержания разрешение конфликта может быть достигнуто следующими методами (средствами):

- педагогическими и психологическими
- административными
- юридическими
- экономическими
- все ответы верны

### **35. Выбрать правильный ответ**

Ведущим видом деятельности подростка является:

- учебная деятельность
- учебно-профессиональная деятельность
- эмоциональное общение

- общение со сверстниками

### **39. Выбрать 3 правильных ответа**

Особенности самосознания личности в подростковом возрасте:

- неадекватная самооценка
- самосознание через сравнение себя с другими
- направленность на будущее
- потребность быть взрослым

### **40. Выбрать правильный ответ**

К мотивам плохого поведения подростков НЕ относится:

- власть
- месть
- привлечение внимания
- избегание неудач
- хулиганство

### **41. Выбрать 3 правильных ответа**

К психологическим факторам, обуславливающим успех в учении, относятся:

- мотивация учебной деятельности
- произвольность психических процессов
- наличие волевых качеств личности
- здоровье учащихся

### **43. Выбрать 3 правильных ответа**

Специфическими особенностями педагогического общения являются:

- направленность на нескольких субъектов
- ориентированность на субъект
- стиль общения
- позиция сторон
- дистанция

### **47. Выбрать правильный ответ**

*Эти мотивы характеризуются* направленностью учащихся на самостоятельное совершенствование способов получения знаний:

- широких познавательные
- учебно-познавательные
- мотивы самообразования
- широкие социальные мотивы

### **48. Выбрать 2 правильных ответа**

Одна учительница высказывает другой претензии по поводу многочисленных и часто повторяющихся ошибок в работе. Вторая учительница принимает высказываемые претензии за оскорбление. Между ними возникает конфликт.

Причинами конфликта в данном случае явились:

- неудовлетворительные коммуникации
- нарушение этики общения
- нарушение трудовой дисциплины
- психологические особенности конфликтующих

#### **49. Выбрать правильный ответ**

Верной комбинацией стратегий поведения в конфликте является:

- компромисс, критика, борьба
- уступка, уход, сотрудничество
- борьба, уход, убеждение
- сотрудничество, консенсус, уступка

#### **50. Выбрать 3 правильных ответа**

Безоценочное отношение к личности ученика помогает:

- устанавливать доверительные отношения
- контролировать
- выстраивать отношения
- понимать мотивы поведения

#### **51. Выбрать правильный ответ**

Определите мотив поведения.

Вы дали ученику задание. Он демонстративно закрыл тетрадь, сложил руки, отодвинул пенал. Говорит, что все равно ничего не получится. Вы подошли к мальчику, он спокойно открыл тетрадь и приступил к работе – это...

- месть
- власть
- привлечение внимания
- избегание неудачи

#### **52. Выбрать правильный ответ**

Определите мотив поведения. Ученица сидит на уроке и громко плачет. Вы подошли к ней, и плач стал громче – это...

- месть
- власть
- привлечение внимания
- избегание неудачи

#### **53. Выбрать правильный ответ**

Определите мотив поведения. Ученица сидит на вашем открытом уроке и в присутствии комиссии начинает громко плакать. Вы подходите к ней, а она говорит, что ничего не понимает, потому что Вы плохо учите – это...

- месть
- власть
- привлечение внимания
- избегание неудачи

### **VI. СанПиН**

101

Укажите правильный ответ (СанПиН 2.4.3.1186-03):

Какое направление света должно обеспечиваться в слесарных и токарных мастерских?

- а) слева
- б) справа
- в) спереди
- г) сзади

103.

Укажите правильный ответ (СанПиН 2.4.3.1186-03 ):

Минимальное количество умывальников, которым должна быть оборудована каждая мастерская?

- а) 1
- б) 2
- в) 4
- г) 1 на каждых трех обучающихся

104

Укажите правильный ответ (СанПиН 2.4.3.1186-03 ):

Требования к внутренней отделке помещения, где выполняются работы, сопровождающиеся шумом (выбрать все, что подходит)

- а) не облицовывать стены звукоотражающими материалами
- б) не окрашивать стены масляной краской
- в) облицовывать потолок звукопоглощающим материалом
- г) плотно закрывать двери
- д) все ответы верны

106.

Укажите правильный ответ (СанПиН 2.4.3.1186-03 ):

Максимально допустимое время пребывания подростка 14-15 лет в условиях с уровнем шума 80 дБА:

- а) 2 часа
- б) 3 часа
- в) 4 часа
- г) не ограничивается

109

Укажите правильный ответ (СанПиН 2.4.3.1186-03 ):

Продолжительность рабочего дня для подростков до 16 лет при прохождении производственной практики в организациях

- а) 4 ч в день (24 ч в неделю)
- б) 6 ч в день (36 ч в неделю)
- в) 8 ч в день (не более 40 ч в неделю)

110

Укажите правильный ответ (СанПиН 2.4.3.1186-03 ):

При проведении производственной практики запрещается:

- а) начинать обучение ранее 8 ч утра
- б) начинать обучение ранее 7:30
- в) проводить обучение в вечернюю смену
- г) проводить обучение в ночную смену

113.

Укажите правильный ответ (СанПиН 2.4.3.1186-03 ):

Какое освещение следует применять в помещении работ I-IV разрядов?



- а) общее
- б) местное
- в) комбинированное
- г) любое

114.

Укажите правильный ответ (СанПиН 2.4.3.1186-03):

Требуемая температура воздуха в учебных мастерских

- а) 21-23<sup>0</sup>
- б) 18-20<sup>0</sup>
- в) 15-17<sup>0</sup>

116.

Укажите правильный ответ (СанПиН 2.4.3.1186-03):

Производственная практика в условиях открытых площадок в холодное время года при температуре воздуха - 20<sup>0</sup> не должна проводиться, если скорость ветра достигает:

- а) 6-6,5 м/с
- б) 4,5-5 м/с
- в) 3,5-4 м/с
- г) практика в условиях открытых площадок не проводится при температуре воздуха ниже - 15<sup>0</sup>

118.

Укажите два правильных ответа (СанПиН 2.4.3.1186-03):

Производственная практика на организациях входящих в перечень тяжелых работ и работ с вредными или опасными условиями труда, при выполнении которых запрещается применение труда лиц моложе 18 лет, разрешается:

- а) учащихся старше 18 лет
- б) учащихся старше 18 лет при соблюдении дополнительных условий
- в) учащихся старше 16 лет при соблюдении дополнительных условий
- г) не разрешается

## VII. ОСНОВЫ ЭКОНОМИКИ

### 1. Основные вопросы экономики формулируются как:

- Что производится? Как производится? Кем потребляется?
- Что потребляется? Как производится? Кто производит?
- Что производится? Как потребляется? Кто производит?
- Что потребляется? Как производится? Кто потребляет?

### 2. Выбрать 3 правильных ответа

Рынок покупателя - это

- ситуация избытка товара
- ситуация дефицита товаров
- конкуренция между продавцами за увеличение продаж
- рыночное равновесие
- конкуренция между продавцами за долю рынка

### 3. Выбрать 7 правильных ответов

Юридическими лицами являются

1. Публичное акционерное общество
2. Общество с ограниченной ответственностью
3. Индивидуальный частный предприниматель
4. Пенсионеры
5. Родители по отношению к своему ребенку
6. Директор образовательной организации
7. Администрация района в котором Вы живете
8. Кооператив
9. Хлебный магазин
10. Некоммерческое партнерство
11. Ваша образовательная организация
12. Товарищество собственников жилья
13. "Совет" старейшин у подъезда Вашего дома

#### **4. Выбрать 4 правильных ответа**

**Занятые - это те, кто**

1. имеет работу полный рабочий день
2. имеет работу неполную рабочую неделю
3. работает по дому (надомник)
4. является пенсионером
5. является домохозяйкой
6. учится в ВУЗе
7. не имеет работы
8. занят поиском работы
9. работающий вахтовым методом

#### **5. Деньги в экономической системе государства служат в качестве:**

- единицы счета;
- средства платежа;
- средства накопления;
- всего вышеперечисленного.

#### **6. Выбрать правильный ответ**

**Что из перечисленного ниже лучше всего отражает понятие «государство в экономике»?**

- Совокупность законодательных, исполнительных и судебных органов, действующих на всех территориальных уровнях управления.
- Совокупность законодательных, исполнительных и судебных органов, действующих на федеральном уровне управления.
- Совокупность природных, трудовых и капитальных ресурсов, имеющих на территории данной страны.
- Совокупность природных, трудовых и капитальных ресурсов, принадлежащих жителям данной страны.

#### **7. Выбрать правильный ответ**

**После окончания школы Вы поступили в Университет, где обучаетесь бесплатно. Что из перечисленного ниже могло являться альтернативной стоимостью Вашего решения поступить в Университет?**

- Деньги, которые Вы могли бы заработать, вместо учебы, поступив на работу.

- Знания, которые Вы получите, обучаясь в Университете.
- Деньги, которые Вам пришлось бы заплатить, если бы обучение в Университете было платным.
- Деньги, которые Вы сможете заработать по окончании учебы.

### **8. Выбрать 3 правильных ответа**

Вы решили открыть маленький свечной заводик. В этом случае переменными расходами будут

1. аренда помещения
  2. заработная плата рабочих
  3. расходы на приобретение воска для производства свечей
  4. заработная плата администрации
  5. расходы на расширение производства
- дивиденды по акциям

9.

**Под производительностью в экономике понимается:**

- выпуск продукции на единицу используемого ресурса в единицу времени;
- максимальное количество продукции, которое может произвести предприятие за определенный период времени;
- количество ресурсов, необходимое для производства данного объема продукции;
- способность активов превращаться в наличные деньги.

**10. Российский хоккеист купил на свои средства комплект хоккейной формы для детской команды своего клуба. Его товарищ по команде потратил деньги на приобретение квартиры в Москве. С экономической точки зрения**

- Оба поступили нерационально
- Оба поступили рационально
- Второй поступил рационально, а первый - нет
- Первый поступил рационально, а второй - нет

## **VIII. Нормативно-правовое обеспечение образовательного процесса**

1. Выбрать правильный ответ.

Правовой акт, регулирующий социально-трудовые отношения в организации и заключаемый работниками и работодателями называется:

- трудовым договором
- коллективным договором
- двусторонним договором
- трудовым соглашением

2. Выбрать правильный ответ.

Комиссия по урегулированию споров между участниками образовательных отношений создается в целях:

- урегулирования разногласий между участниками образовательных отношений по вопросам реализации права на образование
- осуществления контроля за деятельностью педагогических работников
- разрешения конфликтных ситуаций между педагогическим работником и директором

3. Выбрать два правильных ответа.

В Российской Федерации образование может быть получено в образовательных организациях в следующих формах:

- очная форма обучения
- заочная форма обучения
- экстернат
- самообразования

4. Выбрать правильный ответ.

Ситуация, при которой у педагогического работника при осуществлении им профессиональной деятельности возникает личная заинтересованность в получении материальной выгоды или иного преимущества и которая влияет или может повлиять на надлежащее исполнение педагогическим работником профессиональных обязанностей вследствие противоречия между его личной заинтересованностью и интересами обучающегося, родителей (законных представителей) несовершеннолетних обучающихся – это

- а) взятка
- б) конфликт интересов педагогического работника
- в) злоупотребление служебным положением
- г) предпринимательская деятельность

5. Выбрать правильный ответ.

За совершение дисциплинарного проступка работодатель имеет право применить следующие дисциплинарные взыскания:

- перевод на нижеоплачиваемую должность
- увольнение по соответствующим основаниям
- лишение доплат, надбавок и других поощрительных выплат
- строгий выговор

6. Выбрать правильный ответ.

Психолого-педагогическая, медицинская и социальная помощь оказывается детям на основании:

- Рекомендаций педагогического совета ОО.
- Заявления или согласия в письменной форме их родителей (законных представителей)
- Решения руководителя ОО
- Решения педагога-психолога образовательной организации

7. При приеме в образовательную организацию администрация должна создать условия для ознакомления обучающихся, родителей (законных представителей) несовершеннолетних обучающихся с:

- должностными инструкциями педагогических работников
- Уставом образовательной организации
- коллективным договором
- правилами внутреннего трудового распорядка

8. Выбрать правильный ответ

Согласно действующему законодательству срочный трудовой договор в обязательном порядке заключается:

- с поступающим на работу лицом, являющимся пенсионером по возрасту
- с заместителями руководителя образовательной организации
- на время исполнения обязанностей временно отсутствующего сотрудника, за которым сохраняется место работы
- с лицами, поступающими на работу по совместительству

9. Выбрать правильный ответ

Ответственность за ликвидацию учащимися академической задолженности в течение следующего учебного года возлагается на

- их родителей (законных представителей)
- образовательную организацию
- педагогических работников
- муниципальные органы управления образованием

10. Выбрать правильный ответ

Ответственность за нарушение законодательства в области образования несут

- только физические лица
- только должностные лица, нарушившие или допустившие нарушения законодательства
- только юридические лица, нарушившие законодательство
- все юридические или физические лица, нарушившие законодательство

11. Выбрать два правильных ответа

Назовите формы получения образования вне организаций, осуществляющих образовательную деятельность

- Экстернат
- Самообразование
- Семейная форма
- В форме корпоративного обучения
- Все перечисленные

12. Выбрать правильный ответ

Привлечение несовершеннолетних обучающихся к труду без согласия их родителей

- запрещается
- разрешается
- запрещается, если это не предусмотрено образовательной программой

13. Выбрать правильный ответ

Федеральные государственные образовательные стандарты общего образования разрабатываются по

- уровням образования
- по ступеням образования
- по формам получения образования

14. Выбрать правильный ответ

Порядок проведения промежуточной аттестации обучающихся, а также установление ее форм и периодичности относится к компетенции:

- а) Правительства Российской Федерации
- б) Органов государственной власти субъектов Российской Федерации
- в) Учредителя образовательной организации
- г) Организаций, осуществляющих образовательную деятельность

15. Выбрать правильный ответ

Совокупность прав и свобод, (в т.ч. академических прав и свобод), трудовых прав, социальных гарантий и компенсаций, ограничений, обязанностей и ответственности, - это

- Правовой статус педагогического работника
- Профессиональный уровень педагогического работника
- Статус образовательной организации
- Правовой статус родителей (законных представителей) обучающихся

16. Выбрать правильный ответ

Меры дисциплинарного взыскания не применяются к обучающимся осваивающим образовательные программы:

- дошкольного, начального общего образования, а также к обучающимся с ограниченными возможностями здоровья (с задержкой психического развития и различными формами умственной отсталости)
- среднего общего образования
- среднего профессионального образования

17. Выбрать правильный ответ

К обучающимся могут быть применены следующие меры дисциплинарного взыскания:

- устное замечание
- замечание, выговор, отчисление
- строгий выговор
- выполнение дополнительных заданий в рамках осваиваемой образовательной программы.

18. Выбрать правильный ответ

В Российской Федерации гарантируется общедоступность и бесплатность следующих уровней образования:

- среднее общее образование
- высшее образование-бакалавриат
- высшее образование- специалитет, магистратура
- высшее образование – подготовка кадров высшей квалификации

19. Выбрать правильный ответ

Обеспечение равного доступа к образованию для всех обучающихся с учетом разнообразия особых образовательных потребностей и индивидуальных возможностей, - это:

- направленность (профиль) образования
- адаптированная образовательная программа
- инклюзивное образование
- общее образование

20. Выбрать правильный ответ

Лица, осваивающие образовательные программы начального общего, основного общего или среднего общего образования, дополнительные общеобразовательные программы это:

- учащиеся
- слушатели
- студенты (курсанты)

## IX. ПЕДАГОГИКА

### **Выбрать правильный ответ:**

1) Комплекс основных характеристик образования (объем, содержание, планируемые результаты), организационно-педагогических условий, форм аттестации, который представлен в виде учебного плана, календарного учебного графика, рабочих программ учебных предметов, курсов, дисциплин (модулей), иных компонентов, а также оценочных и методических материалов - ЭТО:

1. Программа развития образовательного учреждения
2. Образовательная программа
3. Примерный учебный план
4. Дополнительная образовательная программа

### **2) Выбрать правильный ответ:**

Структурообразующим элементом учебного занятия, определяющим логику и содержание учебной деятельности учащихся, является:

1. учебно-познавательный мотив,
2. учебная задача,
3. познавательная цель,
4. образовательный результат

3) Умение планировать собственную деятельность в соответствии с поставленной задачей и условиями ее реализации относится к:

1. Регулятивным действиям
2. Коммуникативным действиям
3. Познавательным действиям
4. Личностным действиям

4) Умение соотносить поступки и события с принятыми этическими принципами, действовать в рамках моральных норм относится к:

1. Регулятивным действиям
2. Коммуникативным действиям
3. Познавательным действиям
4. Личностным действиям

5) Содержание, включающее в себя смыслы, знания, а также способы деятельности, структурированное особым образом в виде системы учебных задач, в результате усвоения которого происходит развитие ученика как субъекта деятельности, в современной дидактике представлено как:

1. предметное содержание,
2. деятельностное содержание,
3. метапредметное содержание,
4. личностное содержание

6) Основанием выделения следующих типов учебных занятий: урок постановки учебной задачи, урок преобразования учебной задачи, урок моделирования, урок преобразования модели, урок построения системы конкретно-практических задач, урок контроля, урок оценки является:

1. Структура учебной деятельности
2. Приемы активизации познавательного интереса
3. Способы организации общения
4. Приемы формирования учебных навыков

**7) Принцип, обеспечивающий переход от адаптивной и репродуктивной модели образования к деятельностной и преобразующей, - это принцип:**

1. Принцип полного образования
2. Принцип вариативного образования
3. Принцип опережающего образования
4. Принцип развивающего образования

**8) Деятельность по преобразованию образовательной практики, за счет создания, распространения и освоения новых образовательных систем или их компонентов, - это:**

1. Педагогическая деятельность
2. Инновационная деятельность
3. Проектно-исследовательская деятельность
4. Экспертно-аналитическая деятельность

**9) Построение развивающих образовательных процессов в рамках определенного возрастного интервала, создающих условия для развития ребенка в качестве субъекта деятельности, - это:**

1. Социально-педагогическое проектирование
2. Педагогическое проектирование
3. Психолого-педагогическое проектирование
4. Дидактическое проектирование

**10) Средство, которое потенциально способно улучшить результаты образовательной системы при соответствующем использовании, - это:**

1. Новшество
2. Нововведение
3. Инновация
4. Технология

**11) Способность осознавать границы своего знания – незнания, своего умения – неумения, Я - Другой, оказывая влияние на деятельность, обретая возможность выйти за свои пределы:**

1. Системность,
2. Технологичность
3. Креативность
4. Рефлексивность

**Поставить в соответствие:**

**12) Поставить в соответствие виду инновационной деятельности его характеристику**

- проектная - направлена на разработку особого, инструментально-технологического знания о том, как на основе научного знания в заданных условиях необходимо действовать, чтобы получилось то, что может или должно быть («инновационный проект»)
- научно-исследовательская - направлена на получение нового знания о том, как нечто может быть («открытие») и о том, как нечто можно сделать («изобретение»)



- образовательная - направлена на профессиональное развитие субъектов определенной практики, на формирование у каждого личного знания (опыта) о том, что и как они должны делать, чтобы инновационный проект воплотился в практике («реализация»)

**13) Поставить в соответствие системообразующему принципу современного образования его содержание:**

- Принцип полноты образования - единство общего, специального и дополнительного образования во всех видах образовательных институтов
- Принцип опережающего образования - приоритетное развитие сферы образования на фоне других социально-экономических структур
- Принцип вариативности - единство многообразия, позволяющее каждому человеку выбирать и вырабатывать свою собственную позицию, собственную образовательную траекторию
- Принцип фундаментализации - формирование целостной картины мира, адекватной идее междисциплинарности систем знания

**14) Поставить в соответствие образовательному подходу особенность его применения в образовательном процессе:**

- Системно-деятельностный - предполагает развитие личности учащегося на основе системы универсальных способов деятельности
- Проектный - предполагает идеальное конструирование и практическую реализацию, а также рефлексивное соотнесение замысла и последствий его реализации
- Социокультурный- предполагает формирование социально значимых компетентностей и концентрацию на основных ценностях социальных групп, наиболее значимых для определенного типа общества
- Личностно-ориентированный - предполагает моделирование педагогических условий актуализации и развития опыта личности

**15) Поставить в соответствие типу учебного занятия его характеристику:**

*Учебное занятие личностно-ориентированного типа* - Ориентирован на ценностно-смысловое самоопределение учащихся относительно изучаемого содержания и осваиваемых способов деятельности. Направлен на формирование личностных универсальных учебных действий,

*Учебное занятие организационно-деятельностного типа* - Ориентирован на формирование умений обучающихся организовывать собственную деятельность. Направлен на формирование регулятивных универсальных учебных действий,

*Учебное занятие когнитивного типа* - Ориентирован на структуру учебной деятельности, виды познавательной деятельности и формирование когнитивных универсальных учебных действий,

*Учебное занятие коммуникативного типа* - Обеспечивает формирование социальной компетентности, способности учитывать позиции партнеров по общению или деятельности, вступать в диалог, участвовать в коллективном обсуждении проблем, строить продуктивное взаимодействие и сотрудничество. Направлен на формирование коммуникативных универсальных учебных действий

**Установить последовательность:**

**16) Установить последовательность этапов проектирования в образовании:**

1. Модельный
2. Мотивационный
3. Рефлексивно-экспертный

4. Концептуальный
5. Реализационный

**17) Расположить в правильной последовательности этапы структуры современного учебного занятия:**

1. Этап актуализации.
2. Этап контроля.
3. Этап моделирования.
4. Этап мотивации.
5. Этап отработки общего способа действий.
6. Этап планирования решения учебной задачи.
7. Этап постановки учебной задачи.
8. Этап преобразования модели.
9. Этап преобразования условия учебной задачи.
10. Этап самооценки.

**18) Установить последовательность компонентов структуры учебной деятельности в логике ее формирования:**

1. Действия контроля и оценки
2. Познавательная потребность
3. Учебная задача
4. Учебно-познавательный мотив
5. Учебные действия

**19) Установите последовательность ситуаций развития, направленных на освоение содержания и формы ведущей деятельности обучающихся:**

1. Учебно-проектная
2. Дошкольно-игровая
3. Учебная
4. Дошкольно-учебная
5. Учебно-профессиональная
6. Игровая

**20) Установить последовательность стадий инновационного процесса:**

1. Выявление потребности в изменениях субъектов образовательного процесса
2. Выявление необходимости изменений на участках образовательного процесса
3. Разработка способов решения проблем (проектирование новшества)
4. Перевод новшества в режим постоянного использования
5. Внедрение и распространение новшества

## **Х.ОСНОВЫ ЭКОЛОГИИ**

**ТЗ № 642**

**1. Верны ли суждения об экологической безопасности?**

А. Не рекомендуется употреблять в пищу плодоовощные культуры, выращенные вблизи железных дорог и автомобильных магистралей.

Б. Овощные растения, выращенные с использованием избытка минеральных удобрений, не представляют опасности для организма человека

- 1) верно только А
- 2) верно только Б
- 3) верны оба утверждения
- 4) оба утверждения неверны

**ТЗ № 643 Соотнесите между собой экологические понятия и их определения**

экологические понятия	определения понятий
1) устойчивое развитие	А) состояние защищенности окружающей среды и жизненно важных интересов человека от возможного негативного воздействия хозяйственной деятельности
2) экологический кризис	Б) общее ухудшение природной среды в результате необратимых изменений в структуре ее систем,
3) деградация окружающей среды	В) устойчивое нарушение равновесия между обществом и природой
4) экологическая безопасность	Г) улучшение качества жизни людей, которое должно обеспечиваться в тех пределах хозяйственной емкости биосферы, превышение которых не приводит к разрушению естественного биотического механизма регуляции окружающей среды и ее глобальным изменениям

**ТЗ № 644. Основной причиной уменьшения биологического разнообразия на Земле является:**

- 1) охота
- 2) сбор лекарственных трав
- 3) изменение местообитаний и деградация природной среды
- 4) использование растений и животных в пищу человеком

**ТЗ № 645. Сфера взаимодействия общества и природы, в границах которой разумная человеческая деятельность становится определяющим фактором развития, называется:**

- 1) биосфера
- 2) ноосфера
- 3) хемосфера
- 4) окружающая среда

**ТЗ № 646. Социальная экология изучает взаимоотношения, взаимодействия, взаимосвязи в системе:**

- 1) общество – окружающая среда
- 2) организм – окружающая среда
- 3) человек – окружающая среда
- 4) биоценоз – биотоп

**ТЗ № 647****Экологический стиль мышления, как один из компонентов экологической культуры, предполагает:**

- 1) экологические значимые знания
- 2) сотрудничество в отношениях с природой
- 3) рассмотрение природных и социокультурных процессов с позиции целостности, признания существования человека и природы на основе партнерства с ней
- 4) экологические ценности, оценки, отношения, переживания, «эмоциональный резонанс»

**ТЗ № 648. Определение экологии как науки впервые было сформулировано:**

- 1) Ч. Дарвином
- 2) Э. Геккелем
- 3) В.И. Вернадским
- 4) А. Тенсли

**ТЗ № 649. Понятие «ноосфера» определил**

- 1) В.И.Вернадский 2)Ю.Одум 3)Б. Коммонер 4)Н.Ф.Реймерс

**ТЗ № 650.**

**Выбрать правильный ответ**

Какие из приведенных утверждений верны?

**А.**Для экологизации всех сфер человеческой деятельности достаточно только изменить экологический менталитет людей.

**Б.** В социальной экологии специфические знания о природе сочетаются с социально – экономическими и гуманитарными знаниями.

- 1) верно только А  
2) верно только Б  
3) верны оба утверждения  
4) оба утверждения неверны

**ТЗ № 651. . Глобальной экологической проблемой не является:**

- 1) продовольственная  
2) энергетическая  
3) демографическая  
4) технологическая (появление новых технологий)

**ПРЕДМЕТ**

**Методика преподавания технологии  
Закрытые**

**1. Задание**

Выбрать правильный ответ

Федеральные государственные образовательные стандарты и федеральные государственные требования обеспечивают

- единство образовательного пространства Российской Федерации  
преемственность основных образовательных программ  
вариативность содержания образовательных программ соответствующего уровня образования, возможность формирования образовательных программ различных уровня сложности и направленности с учетом образовательных потребностей и способностей обучающихся  
государственные гарантии уровня и качества образования на основе единства обязательных требований к условиям реализации основных образовательных программ и результатам их освоения  
все ответы верны

**2. Задание**

Выбрать правильный ответ

Федеральный государственный образовательный стандарт (ФГОС) основного общего образования представляет собой

- совокупность воспитательных, развивающих и образовательных целей изучения предметов учебного плана на ступени основного общего образования

- совокупность требований к результатам, структуре и условиям освоения основной образовательной программы основного общего образования, обязательных при реализации основной образовательной программы основного общего образования
- обязательный минимум содержания основного общего образования
- совокупность требований к уровню подготовки выпускника ступени основного общего образования

### **3. Задание**

Выбрать правильный ответ

В соответствии с Федеральным Законом №273-ФЗ «Об образовании в РФ» рабочие программы учебных курсов и дисциплин разрабатывает и утверждает

- учитель
- издательство
- образовательное учреждение

### **4. Задание**

Выбрать правильный ответ

Целью образовательной программы по технологии является

- воспитание трудолюбия, бережливости, предприимчивости, целеустремлённости, ответственности
- развитие познавательных интересов, технического мышления, творческих, коммуникативных и организационных способностей
- формирование технологической культуры и опыта разнообразной деятельности учащихся
- подготовка учащихся к осознанному выбору дальнейших профессиональных маршрутов
- все ответы верны

### **5. Задание**

Выбрать правильный ответ:

Способы совместной деятельности учителя и учащихся, направленные на решение дидактических задач

- Принципы обучения
- Формы обучения
- Методы обучения

### **6. Задание**

Выбрать правильный ответ

Дидактические пути формирования трудовых практических умений и навыков называются

- методом обучения
- системой обучения
- принципом обучения

### **7. Задание**

Выбрать правильный ответ

Предметом методики преподавания технологии является

- процесс трудового обучения
- процесс воспитания школьников
- система школьного образования

### **8. Задание**

Выбрать правильный ответ

Способ выполнения учащимися технико-технологических действий, ставших в результате повторения автоматизированными, называется

- умение
- привычка
- навык

### **9. Задание**

Выбрать правильный ответ

Использованная в учебном процессе по технологии окружающая действительность в виде предметов, явлений и людей называется

- метод обучения
- средства обучения
- принцип обучения

### **10. Задание**

Выбрать правильный ответ

Основным показателем профессиональной специфики деятельности учителя технологии является

- умение выполнять технологические операции
- интеграция дисциплин психолого-педагогического и инженерно-технического цикла
- педагогическое мышление

### **11. Задание**

Выбрать правильный ответ

Групповой поиск решения технической задачи на уроке технологии называется

- дискуссия
- дидактическая игра
- мозговой штурм

### **12. Задание**

Выбрать правильный ответ

Содержание образования по предмету «Технология» включает

- Систему технологических знаний о материалах, инструментах и механизмах, способах обработки, профессиях, правилах безопасной работы
- Систему общетрудовых и специальных умений, необходимых для осуществления разных видов технологической и трудовой деятельности
- Систему ценностей по отношению к труду, объектам и результатам труда, к человеку, к ресурсам
- Опыт творческой, проектной, преобразующей деятельности, опыт решения нестандартных задач и проблем
- Все ответы верны

### **13. Задание**

Выбрать правильные ответы

Планирование по технологии в 5-6 классе **в соответствии с ФГОС** может быть ориентировано на программы обучения

- Технология: программа: 5-8 классы/ А.Т. Тищенко, Н.В. Сеница. – М. :Вентана-Граф
- «Технология» Сасова И.А., Марченко А.В.. М.: Вентана-Граф
- «Технология» Хохлова М.В., Самородский П.С., Сеница Н.В., Симоненко В.Д. – М.: Вентана-Граф
- Технология: программа: 5-8 классы/ И.А. Сасова – М. :Вентана-Граф
- Технология: программа: 5-8 (9) классы/ Н.В. Сеница, П.С. Самородский – М. : Вентана-

## На соответствие

### 14. Задание

Установить соответствие между группами образовательных результатов (ФГОС) и их содержанием

Личностные результаты	Способность использовать распространенные ручные инструменты и приборы для решения практических задач
Метапредметные результаты	Осознание необходимости общественно полезного труда как условия эффективной социализации
Предметные результаты	Способность к самостоятельному планированию предметно-преобразующей деятельности

### 15. Задание

Установить соответствие между видами учебных программ и их характеристиками:

Рабочая программа учителя	Представляет авторский подход к структурированию учебного материала и определению последовательности его изучения
Авторская программа	Определяет инвариантную часть содержания (70 %), оставляя 30 % на воплощение авторских подходов (расширение или углубление содержания, выделение дополнительного времени на освоение инвариантного содержания и пр.)
Примерная программа	Разработана с учетом специфики региональных условий, особенностей своего образовательного учреждения и особенностей учащихся конкретного класса

### 16. Задание

Установить соответствие между уровнями учебных целей (по Б. Блуму) и примерами учебных задач

Знание	Оцени утверждение: «В будущем натуральные материалы полностью будут заменены искусственными»
Понимание	Ответь на вопрос: как называется инструмент для выпиливания из

фанеры?

Применение	Составь технологическую последовательность приготовления сырников
Анализ	Придумай дизайн (расстановку мебели, цветовые решения, текстильное оформление...) комнаты для двоих детей: девочки 6 лет и мальчика 13 лет.
Синтез	Заполни таблицу «Способы тепловой обработки пищевых продуктов», используя предложенный текст.
Оценка	Объясни, почему при выпиливании двигают и поворачивают заготовку, а не лобзик?

### **17. Задание**

Установить соответствие различных аспектов педагогического оценивания и их содержания

Отметка	создание и сбор свидетельств деятельности учащихся и вынесения суждения относительно результатов этой деятельности на основе заранее определенных критериев
Оценка	количественное выражение оценки учебных достижений учащихся в цифрах, буквах или иным образом
Тестирование	способ фиксации, накопления и оценки индивидуальных образовательных достижений ученика за определенный период обучения
Портфолио	стандартизированная процедура проведения, обработки и анализа результатов измерения уровня достижений учащихся

### **18. Задание**

Установить соответствие учебно-методического комплекса по предмету и его содержания

Учебная документация	<ol style="list-style-type: none"><li>1. Учебник, учебное пособие</li><li>2. Сборник задач</li><li>3. Руководство по выполнению лабораторно-практических работ</li><li>4. Справочник профессиям и специальностям</li></ol>
Дидактические средства на занятиях	<ol style="list-style-type: none"><li>1. Документы Государственного стандарта</li><li>2. Рабочий учебный план</li><li>3. Рабочая учебная программа</li><li>4. Тематический план</li><li>5. Планы - конспекты занятий</li></ol>



Средства обучения для учащихся	<ol style="list-style-type: none"> <li>1. Наглядные пособия</li> <li>2. Технические средства обучения</li> <li>3. Раздаточный материал для работы учащихся на занятиях</li> </ol>
Методические пособия для учителя	<ol style="list-style-type: none"> <li>1. Частная методика</li> <li>2. Методические пособия и рекомендации</li> <li>3. Методические разработки</li> <li>4. Материалы научно-технической и педагогической информации</li> </ol>

### **19. Задание**

Установить соответствие видов домашней учебной работы по технологии и их содержанием

Устные	Анализ наблюдений на практике в условиях предприятия и в учебных мастерских, разработка оригинальных инструментов, приспособлений для выполнения заданий экспериментального характера.
Письменные	Изучение и повторение материала по учебнику, чтение чертежей и схем, ответы на вопросы по изучению технической литературы.
Графические	Разработка технологий, выбор материалов, расчет режимов обработки, экономическое обоснование, практическое выполнение учебно-производственных работ.
Практические	Решение количественных задач, расчеты, составление обобщающих таблиц, разработка технологических карт, составление отчетов о выполнении лабораторно-практических работах.
Межпредметные комплексные	Чертежные работы, составление схем, графиков, диаграмм, зарисовки по результатам наблюдения.

### **20. Задание**

Установить соответствие уровней проблемного обучения учащихся на уроках технологии:

Первый уровень	Учитель создает проблемную ситуацию, вместе с учащимися формулирует учебную проблему и при их участии решает ее. По ходу анализа условий проблемного задания и при решении учебной проблемы школьники выявляют сущность процессов и явлений, находят недостающие данные, выдвигают предположения, обосновывают и доказывают свои гипотезы.
Второй уровень	Учитель создает проблемную ситуацию, помогает учащимся сформулировать учебную проблему. Школьники самостоятельно находят метод ее решения, раскрывают причинно-следственные связи процессов и явлений, рассматриваемых в задании, вместе с учителем формулируют выводы.
Третий уровень	Учитель, излагая учебный материал или содержание трудового задания, создает условия для возникновения проблемных ситуаций. Школьники самостоятельно формулируют учебную проблему, находят противоречия в фактах и доказательствах и приходят к тем выводам и обобщениям, которые соответствуют логике учебного

материала

Четвертый уровень      Учитель вводит учащихся в проблему, формулирует ее, создает проблемные ситуации, обеспечивает фактическим материалом для работы, указывает методы решения учебных проблем, разъясняет логические приемы перехода от неизвестного к известному и делает выводы

### **21. Задание**

Установить соответствие между типом учебной задачи и группами УУД:

Установить причинно-следственную связь	Регулятивные
Проявить отношение к деятельности	Коммуникативные
Разработать план предстоящей деятельности	Личностные
Предложить альтернативное решение в конфликтной ситуации	Познавательные

## **На упорядочение**

### **22. Задание**

Установить правильную последовательность структурных компонентов учебной деятельности (по Д.Б. Эльконину) в порядке их выполнения

- учебная задача
- мотивация
- контроль
- учебные операции
- оценка

### **23. Задание**

Установить правильную последовательность этапов проблемного урока

- выдвижение гипотезы как проектируемого результата решения проблемной задачи и задачи
- проверка выдвинутой гипотезы
- актуализация знаний и умений обучающихся, необходимых для решения проблемно
- рефлексия результатов и хода решения проблемной задачи
- введение проблемной ситуации

### **24. Задание**

Установить правильную последовательность этапов решения учебной проблемы

- формулировка гипотезы
- осознание проблемной ситуации
- проверка гипотезы
- формулировка проблемы
- рефлексия

### **25. Задание**

Установить правильную последовательность компонентов структуры основной образовательной программы в соответствии с ФГОС

1. пояснительная записка
2. учебно-методическое, материально-техническое обеспечение
3. личностные, метапредметные, предметные результаты
4. общая характеристика учебного предмета
5. содержание учебного предмета
6. тематическое планирование
7. место предмета в учебном плане
8. планируемые результаты

### **26. Задание**

Установить правильную последовательность этапов урока открытия новых знаний, обретения новых умений и навыков (по ФГОС)

1. выявление затруднения: в чем сложность нового материала, что именно создает проблему
2. реализация выбранного плана по разрешению затруднения
3. мотивационный этап.
4. этап актуализации знаний по предложенной теме и осуществление первого пробного действия
5. первичное закрепление нового знания
6. разработка плана выхода из создавшегося затруднения
7. включение нового знания в систему уже имеющихся знаний и умений
8. осуществление рефлексии
9. самостоятельная работа и проверка по эталону

### **27. Задание**

Установите правильную последовательность действий обучающихся при работе с информацией

1. осуществить поиск и сбор информации
2. сформулировать цель работы с информацией (для чего?)
3. определить методы сбора информации (как?)
4. определить источники информации (где?)
5. обобщить информацию - сформулировать выводы на основе проведенного анализа информации
6. использовать полученные результаты для достижения цели
7. проанализировать информацию - определить главное и существенное, выделить смысловые части, выявить причинно-следственные связи в информации.

### **28. Задание**

Установите правильную последовательность этапов организации рефлексии ученика на уроке

1. сопоставление цели деятельности и осуществленных действий
2. завершение или преднамеренная остановка осуществляемой предметной или метапредметной деятельности
3. корректировка последующей предметной или метапредметной деятельности
4. формулирование результатов рефлексии

### **29. Задание**

Установить правильную последовательность этапов урока проверки и коррекции знаний и умений по технологии

1. проверка знаний и умений применять эти знания в стандартных ситуациях
2. организация учащихся
3. постановка цели урока и мотивация учебной деятельности учащихся
4. коррекция знаний и умений на основе полученных учебных результатов
5. выявление учебных проблем, связанных с недостаточным уровнем сформированности знаний и умений
6. проверка умений применять знания в измененных, нестандартных условиях;
7. подведение итогов урока

### **30. Задание**

Установить правильную последовательность этапов составления технологической карты на объекты труда по технологии

1. определить последовательность изготовления и её варианты
2. составить эскиз изделия
3. охарактеризовать объект труда, его назначение
4. выполнить технологическую документацию
5. заготовить форму технологического документа
6. выбрать оптимальный вариант выполнения изделия

## **Открытые**

### **31. Задание**

Вставить пропущенное слово

Готовность и способность обучающихся к саморазвитию и личностному самоопределению, сформированность их мотивации к обучению и целенаправленной познавательной деятельности, системы значимых социальных и межличностных отношений, ценностно-смысловых установок, отражающих личностные и гражданские позиции в деятельности, социальные компетенции, правосознание, способность ставить цели и строить жизненные планы, способность к осознанию российской идентичности в поликультурном социуме – это \_\_\_\_\_ результаты освоения обучающимися основной образовательной программы основного общего образования

### **32. Задание**

Вставить пропущенное слово

Освоенные обучающимися межпредметные понятия и универсальные учебные действия (регулятивные, познавательные, коммуникативные), способность их использования в учебной, познавательной и социальной практике, самостоятельность планирования и осуществления учебной деятельности и организации учебного сотрудничества с педагогами и сверстниками, построение индивидуальной образовательной траектории – это \_\_\_\_\_ результаты освоения обучающимися основной образовательной программы основного общего образования

### **33. Задание**

Вставить пропущенное слово

Освоенные обучающимися в ходе изучения учебного предмета умения, специфические для данной предметной области, виды деятельности по получению нового знания в рамках учебного предмета, его преобразованию и применению в учебных, учебно-

проектных и социально-проектных ситуациях, формирование научного типа мышления, научных представлений о ключевых теориях, типах и видах отношений, владение научной терминологией, ключевыми понятиями, методами и приемами – это \_\_\_\_\_ результаты освоения обучающимися основной образовательной программы основного общего образования

### **34. Задание**

Вставить пропущенное слово

Объяснение и показ способов трудовых действий, направленных на формирование представлений о правильном и безопасном выполнении этих действий - это \_\_\_\_\_

### **35. Задание**

Вставить пропущенное словосочетание:

Принцип обучения, основанный на ознакомлении учащихся с общими принципами устройства, эксплуатации, ремонта и наладки инструментов, станков, машин и механизмов – это \_\_\_\_\_

### **36. Задание**

Вставить пропущенное словосочетание:

Совокупность, система или объем технико-технологических знаний и умений и навыков, необходимых, с одной стороны, для подготовки подрастающего поколения к будущей трудовой и профессиональной деятельности, а, с другой стороны, для развития общетрудовых и общеучебных способностей, свойств и качеств личности – это \_\_\_\_\_

### **37. Задание**

Вставить пропущенное слово

Основная форма организации внеклассной работы по технологии - это \_\_\_\_\_

### **38. Задание**

Вставить пропущенное слово

Способность выполнять технико-техническую деятельность на основе полученных знаний - это \_\_\_\_\_

### **39. Задание**

Вставить пропущенное слово

Выполнение технологического действия за одну установку инструмента при изготовлении детали - это \_\_\_\_\_

### **40. Задание**

Вставить пропущенное слово

\_\_\_\_\_ качества наиболее успешно формируются на занятиях по технологии, так как способствуют успешному участию учащихся в будущей трудовой деятельности

### **41. Задание**

Вставить пропущенное словосочетание

Вся окружающая нас действительность в виде явлений, предметов и людей, которая может быть использована в учебном процессе для повышения его эффективности - \_\_\_\_\_

## Учебно-материальная база и охрана труда в учебных мастерских Закрытые

### 42. Задание

Выбрать правильные ответы

Причинами травматизма учащихся, возникающими не по их вине, являются

- незнание административно-педагогическим персоналом школы правил техники безопасности и производственной санитарии
- ненормальное психофизиологическое состояние (например, болезнь, возбужденность, утомление)
- недисциплинированность школьника (невыполнение указаний и распоряжений учителя и др.)
- нарушения учащимися типовых инструкций по технике безопасности, самовольное нарушение технологического процесса
- допуск педагогического персонала, не прошедшего проверки знаний по технике безопасности квалификационной комиссией, к трудовому обучению учащихся
- невыполнение положения о расследовании и учете несчастных случаев с учащимися и несвоевременное обсуждение фактов травматизма и несчастных случаев, произошедших в учебных мастерских

### 43. Задание

Выбрать правильные ответы

В состав комиссии, дающей заключение о пригодности мастерских к проведению занятий, входят

- члены родительского комитета (2-3 чел.)
- инспектор пожарной охраны
- инспектор Роспотребнадзора
- инспектор налоговой полиции
- представитель прокуратуры
- директор школы

### 44. Задание

Выбрать правильный ответ

На какое количество рабочих мест должны быть рассчитаны площади учебных мастерских

- по кол-ву учащихся
- 10-12
- 15-16
- 18-20

### 45. Задание

Выбрать правильный ответ

Причиной ограничений использования люминесцентных источников света для местного освещения рабочих мест по механической обработке материалов в учебных мастерских является

- отсутствие люминесцентных ламп для местного освещения
- возможный стробоскопический эффект (эффект обратного хода)
- яркость люминесцентных светильников местного освещения очень большая

### 46. Задание

Выбрать правильный ответ

При выполнении разовых работ проводят

- повторный инструктаж

- целевой инструктаж
- внеплановый инструктаж
- первичный, на рабочем месте

#### **47. Задание**

Выбрать правильный ответ

При изменении технологического процесса изготовления изделия проводят

- повторный инструктаж
- целевой инструктаж
- внеплановый инструктаж
- первичный, на рабочем месте

#### **48. Задание**

Выбрать правильный ответ

Минимально допустимое расстояние для размещения механического оборудования вдоль стен в учебных мастерских составляет

- 0,5 метра
- 0,7 метра
- 0,2 метра

#### **49. Задание**

Выбрать правильный ответ

Как должно осуществляться заземление станочного оборудования и электроцита в учебных мастерских

- параллельно
- последовательно
- возможны оба варианта

### **Открытые**

#### **50. Задание**

Вставить пропущенное слово

В помещениях учебных мастерских преимущественно должно быть \_\_\_\_\_

#### **51. Задание**

Вставить пропущенное слово

В связи с большей физической активностью учащихся во время работы в мастерских, площадь рабочего места на одного ученика должна быть увеличена по сравнению с нормой площади взрослого рабочего на \_\_\_\_\_%

#### **52. Задание**

Вставить пропущенное слово

Проходить обязательную курсовую переподготовку по охране труда преподаватели и мастера производственного обучения должны один раз в \_\_\_\_\_ лет

#### **53. Задание**

Вставить пропущенное слово

В журнале по технике безопасности, имеющемся в мастерской, фиксируется \_\_\_\_\_ инструктаж

### **На соответствие**

#### **54. Задание**

Установить соответствие

Мастерская - творческая лаборатория	Отвечает всем требованиям, предъявляемым к учебным мастерским, с незначительными замечаниями по некоторым критериям, позволяет выполнение программы преимущественно по всем темам и разделам. В мастерской организована продуктивная деятельность
Мастерская на стадии функционирования	Отвечает основным требованиям, предъявляемым к учебным мастерским, позволяет выполнение программы по основным темам и разделам
Мастерская на стадии формирования	Отвечает всем требованиям, предъявляемым к учебным мастерским. Позволяет полностью реализовать программу. Подчеркивает индивидуальность учителя, органически подтверждает его концепцию. Является базой для пропаганды его передового опыта (проводятся мероприятия районных методических объединений, открытые уроки, олимпиады, конкурсы и т. д.). В мастерской организована продуктивная деятельность

### 55. Задание

Установить соответствие

Целевой инструктаж	проводят при введении в действие новых или переработанных стандартов, правил, инструкций по охране труда, а также изменений к ним; при изменении технологического процесса, замене или модернизации оборудования, приспособлений и инструмента, материалов и других факторов, влияющих на безопасность труда; при нарушении учащимися требований безопасности труда, которые могут привести или привели к травме, аварии, взрыву или пожару, отравлению
Внеплановый инструктаж	проводят при выполнении разовых работ, при проведении экскурсии на предприятия, организации внеклассных и внешкольных мероприятий с учащимися, при перевозке детей автомобильным или другим видом транспорта, при организации с учащимися общественно полезного, производительного труда
Первичный инструктаж на рабочем месте	проводят с учащимися до начала производственной (учебной) деятельности перед выполнением новых видов работ с целью ознакомления с устройством и обслуживанием оборудования, механизмов (пуск, остановка, наладка и т. д.), их опасными зонами и приспособлениями, их назначением и правилами пользования ими, с требованиями правильной организации и содержания рабочего места, правилами техники безопасности, с технологическим процессом

### 56. Задание

Охрана труда — система обеспечения и сохранения жизни и здоровья работников (учащихся) в процессе трудовой деятельности (образовательного процесса), включающая в себя правовые, социально-экономические, организационно-технические, санитарно-гигиенические, лечебно-профилактические, реабилитационные и иные мероприятия



Установить соответствие

Правовые мероприятия

направлены, прежде всего, на создание благоприятной социальной среды на производстве и связаны с состоянием производственных и бытовых помещений, размещением оборудования, отоплением, освещением, вентиляцией, обеспечением работающих спецодеждой и другими средствами индивидуальной защиты, с решением других вопросов

Социально-экономические мероприятия

обеспечивают нормативно-правовую базу управления охраной труда и ее совершенствование. Основой надзора и контроля являются государственные нормативные акты (стандарты безопасности труда, санитарные строительные нормы и правила проектирования строящихся и реконструируемых производственных объектов, правила и нормы их приемки в эксплуатацию)

Организационные мероприятия

включают: установление безопасных для здоровья физиологических и гигиенических критериев производственных процессов, установление гигиенических норм, разработку профилактических мероприятий для предотвращения утомляемости и заболеваний, организацию надзора за состоянием санитарно-гигиенических условий труда и производственной среды на рабочих местах, оценку этого состояния и др.

Санитарно-гигиенические мероприятия

включают: профессиональный подбор и подготовку кадров; повышение квалификации, уровня образования и производственных навыков участников трудовых процессов; совершенствование безопасности процессов производства; совершенствование социальных, материальных и технических условий производства для создания здоровых и безопасных условий труда, проведение аттестации рабочих мест по условиям труда и др.

### **57. Задание**

Установить соответствие оптимальной температуры воздуха в помещениях учебных мастерских

по обработке металла  
по обработке древесины  
обслуживающего труда

14-16°C  
16 - 18°C  
18-20°C

**Направление «Технология. Обслуживающий труд»  
Создание изделий из текстильных и поделочных материалов  
закрытые**

### 58. Задание

Выбрать правильный ответ

Искусственные волокна преимущественно производят из

- целлюлозы
- каменного угля и нефти
- растений
- шерсти

### 59. Задание

Выбрать правильный ответ



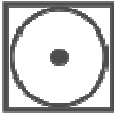
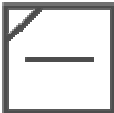
К ахроматическим цветам относятся

- белый, серый, черный цвет
- белый, синий, фиолетовый цвет
- красный, желтый, синий цвет
- черный, серый, синий цвет

### 60. Задание

Выбрать правильный ответ

Среди символов, определяющих правила ухода за текстильными изделиями, химчистку обозначает символ

- 
- 
- 
- 

### 61. Задание

Выбрать правильный ответ

Заутюживание – это:

- раскладывание припусков на шов или складок на две стороны и закрепление их в таком положении
- влажно-тепловая обработка материала перед раскроем
- закладывание на одну сторону припусков на шов или складок, вытачек и закрепление их в таком положении
- удаление заминов на готовом изделии или отдельных деталях
- уменьшение размеров деталей на отдельных участках изделия

### **62. Задание**

Выбрать правильный ответ

Искусственные волокна – это:

- волокна, которые получают путем химической переработки природных полимеров растительного и животного происхождения, а также из отходов целлюлозного производства и пищевой промышленности
- волокна, получаемые путем химического синтеза полимеров, т. е. создания имеющих сложную молекулярную структуру веществ из более простых, чаще всего из продуктов переработки нефти и каменного угля
- волокна, которые получают из разных частей растений, волокон шерсти животных и коконного шелка тутового и дубового шелкопряда

### **На упорядочение**

### **63. Задание**

Установить правильную последовательность операций по подготовке выкройки к раскрою

1. Обозначить название деталей и их количество
2. Обозначить название срезов и сгибов
3. Перевести на кальку конструктивные линии
4. Обозначить направление нити основы
5. Обозначить величины припусков на швы
6. Перевести на кальку деталь выкройки

### **64. Задание**

Установить правильную последовательность этапов процесса образования сборок

1. Ослабьте натяжение верхней нити.
2. Потянув за нижнюю нить, образуйте сборки на ткани
3. Проложите строчку по лицевой стороне детали изделия рядом с линией шва стачивания
4. Установите длину стежка 2,5 мм (для легких тканей длина стежка должна быть меньше)

### **65. Задание**

Установить правильную последовательность технологических операций при изготовлении фартука

1. Обработать накладные карманы, бретели, срезы фартука
2. Сметать детали фартука
3. Подготовить ткань к раскрою
4. Стачать детали фартука
5. Выполнить влажно-тепловую обработку
6. Разложить выкройку фартука на ткани
7. Раскроить ткань

### **Открытые**

### **66. Задание**

Вставить пропущенное слово

\_\_\_\_\_ - прием, с помощью которого предметы, фигуры обретают упрощенные формы за счет выявления наиболее характерных черт и отбрасывания ненужных деталей

### **67. Задание**

Вставить пропущенное слово

\_\_\_\_\_ - это последовательное, равномерное, согласованное чередование элементов, линий, объемов, плоскостей

**68. Задание**

Вставить пропущенное слово

Драппируемость - это \_\_\_\_\_ свойство ткани

**69. Задание**

Вставить пропущенное слово

\_\_\_\_\_ - единство предметов, оформления и украшения

**70. Задание**

Вставить пропущенное слово

Технологический процесс, направленный на облагораживание, улучшение качества и придание тканям товарного вида: их отбеливание, крашение, печатание и др. - это \_\_\_\_\_

**71. Задание**

Вставить пропущенное слово

\_\_\_\_\_ - это растяжимый, эластичный текстильный материал, полученный из одной или нескольких нитей путем образования петель и их взаимного переплетения

**72. Задание**

Вставить пропущенное слово

\_\_\_\_\_ это материал, изготовленный путем переплетения нитей основы и утка

**73. Задание**

Вставить пропущенное слово

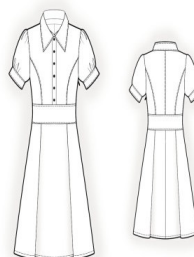
\_\_\_\_\_ это процесс изменения чертежа выкройки в соответствии с выбранной моделью

**На соответствие**

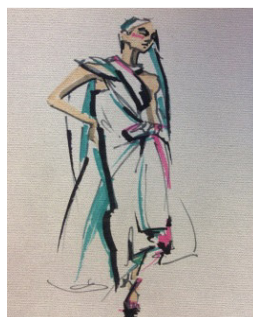
**74. Задание**

Установить соответствие

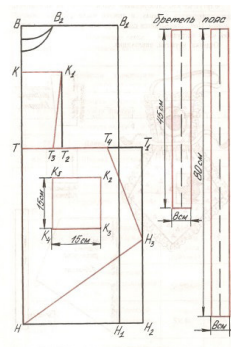
Чертеж



Технический рисунок



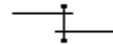
Эскиз



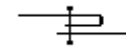
### 75. Задание

Установить соответствие между названиями и условными обозначениями швов

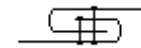
Накладной шов с открытым срезом



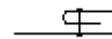
Накладной шов с закрытым срезом



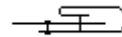
Запоровочный шов



Шов в подгибку с закрытым срезом



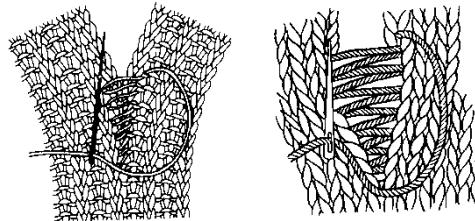
Окантовочный шов с открытым срезом



### 76. Задание

Установить соответствие между названиями трикотажных швов и их изображениями

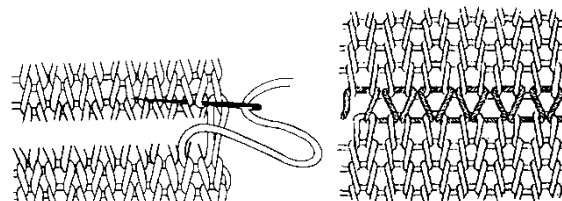
Горизонтальный шов  
«петля в петлю»



Вертикальный шов



Кеттельный шов



### 77. Задание

Установить соответствие между названиями тканей из химических и искусственных волокон и их характеристиками

Вискозная	Очень прочная, мягкая и гибкая, практически не мнется, хорошо закрепляет форму при нагревании, плохо впитывает влагу.
Капроновая	Напоминает натуральный шелк, имеет блестящую поверхность, высокую осыпаемость, плохо впитывает влагу и переносит нагрев, почти не мнется и сохраняет форму при плиссировке.
Ацетатная	Жесткая, поверхность гладкая, блестит, прочная на разрыв, устойчива к истиранию, имеет устойчивую окраску и низкую сминаемость.
Лавсановая	Поверхность гладкая, хорошо впитывает влагу (лучше, чем хлопок), теряет прочность во влажном состоянии, высокая сминаемость.

### 78.Задание

Установить соответствие между названиями силуэтов одежды и их изображениями

Прямой силуэт



Трапецевидный силуэт



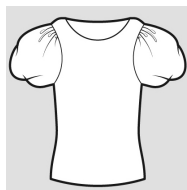
Приталенный силуэт



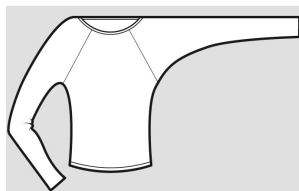
### 79.Задание

Установить соответствие между названиями видов рукавов и их техническими рисунками

Рукав «три четверти»



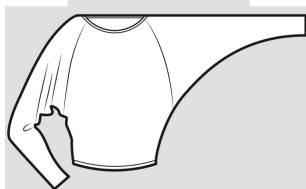
Рукав «летучая мышь»



Рукав «фонарик»



Рукав «реглан»



### 80.Задание

Установить соответствие между деталями швейной машины и их назначением

- |          |   |
|----------|---|
| Вал      | зубчатая деталь, находящаяся под лапкой, предназначенная для продвижения ткани                              |
| Рейка    | деталь швейной машины, закрепленная на краю вращающегося вала, в который вставляется палец крепления шатуна |
| Кривошип | круглая ось для закрепления узлов и механизмов, деталей швейной машины и передачи им движения               |

### 81. Задание

Выбрать правильный ответ

Одежда по назначению классифицируется на:

- женскую, мужскую и детскую
- зимнюю, летнюю и демисезонную
- домашнюю, рабочую, нарядную, спортивную, форменную, бельевую, и т.д.

### 82. Задание

Установить соответствие между стилями в одежде и их изображениями

Спортивный



Классический



Романтический





Фольклорный



**83. Задание**

Выбрать правильный ответ

Моделирование – это

- построение чертежа деталей швейных изделий
- нанесение на базовую выкройку направления долевой нити
- создание различных фасонов швейного изделия на основе базовой выкройки

**закрытые**

**84. Задание**

Выбрать правильный ответ

Нитковдеватель используют для

- вдевания нитки в иглу
- выведения нитки на изнанку изделия
- устранения затяжки на ткани
- все ответы верны

**85. Задание**

Выбрать правильный ответ

Основными частями любой машины являются

- корпус, электродвигатель, рабочий орган, коробка подач
- станина, двигатель, передаточный механизм, орган управления
- двигатель, передаточный механизм, рабочий орган, орган управления

**86. Задание**

Выбрать правильный ответ

В устройстве для намотки ниток на шпульку в швейной машине используется

- ременная передача
- червячная передача
- фрикционная передача
- цепная передача
- реечная передача

**Кулинария**  
**Закрытые**

**87. Задание**

Выбрать правильные ответы

К видам первичной обработки овощей относятся

- сушка

- нарезка
- переборка
- промывание
- чистка

### **88.Задание**

Выбрать правильный ответ

Кратковременная обработка сырья кипящей водой или паром — это

- промывание
- бланширование
- пластование
- припускание

### **89.Задание**

Выбрать правильные ответы

Для максимального сохранения в овощах витамина С при тепловой обработке их следует

- жарить
- запекать
- варить в воде
- варить на пару
- варить в кожуре

### **90.Задание**

Выбрать правильный ответ

Определение качества продуктов питания с помощью органов чувств: зрения, осязания, обоняния и слуха - это

- органолептический метод
- физический метод
- химический метод
- микробиологический метод

## **На упорядочение**

### **91.Задание**

Установить правильную последовательность консервирования пищевых продуктов

1. Заполнение тары
2. Приготовление сиропа, маринада, рассола
3. Подготовка тары
4. Подготовка продуктов
5. Герметическое закрытие тары
6. Пастеризация или стерилизация

### **92.Задание**

Установить правильную последовательность приготовления котлеты мясной паровой

1. Мясо дважды пропускают через мясорубку
2. Фарш смешивают с размоченным в воде пшеничным хлебом, снова пропускают через мясорубку
3. Подготовленное мясо котлетное нарезают на куски
4. Добавляют соль, хорошо вымешивают

5. Из приготовленной котлетной массы формируют котлеты или биточки, варят на пару или в воде до готовности в течение 15-20 мин

### 93. Задание

Установить правильную последовательность операций при механической (первичной) обработке мяса

1. Удалить излишний жир, пленки, сухожилия
2. Нарезать поперек волокон порционные куски. Порционные куски отбить кухонным молотком или прокатать специальным валиком
3. Обмыть холодной водой, а жирные участки - теплой. Загрязненные места и клейма срезать
4. Мороженое мясо разморозить на воздухе при комнатной температуре

### На соответствие

### 94. Задание

Установить соответствие способ тепловой обработки пищевых продуктов и их характеристик

Варка	легкое обжаривание продукта с жиром или без него перед последующей его тепловой обработкой
Жарка	односторонний нагрев продукта, на той стороне, которая соприкасается со сковородой / противнем или погружение его целиком в жир (фритюр)
Тушение	кратковременное ошпаривание продукта кипятком или паром перед его дальнейшей обработкой
Припускание	варка продуктов в небольшом количестве жидкости или собственном соку при плотно закрытой крышке
Бланширование	обработка продукта под крышкой при медленном нагреве в воде, бульоне или отваре, которые покрывают продукт полностью или частично
Пассерование	продукт полностью погружают в кипящую воду и выдерживают в ней до его полной готовности

### 95. Задание

Установить соответствие основных компонентов приготовления теста и соответствующих им характеристик, влияющих на качество готовых изделий

Компоненты

Характеристика

Ванилин	Обуславливают пластичность теста, повышают его питательную ценность
Кисломолочные продукты	Используются при замесе теста, улучшают его вязко-пластичные свойства
Мука	Повышают питательную ценность и вкус выпекаемых изделий, делают их более нежными и рассыпчатыми
Яйца	Основной продукт, обуславливающий хорошую эластичную клейковину теста
Разрыхлитель теста	Придаёт тесту пористость, улучшают его качество
Жиры	Очень сильный ароматизатор

## Современное производство и профессиональное образование

### Закрытые

#### 96. Задание

Выбрать правильный ответ

Наиболее характерной чертой профессионального образования в современном мире является

- светскость
- общедоступность
- многообразие путей получения
- обязательность

#### 97. Задание

Выбрать правильный ответ

Для успешного выбора профессии более всего необходимо

- знать, какие профессии являются самыми высокооплачиваемыми
- соотнести свою будущую профессию со своими интересами и возможностями
- учесть мнение своих друзей
- учесть мнение знакомых

#### 98. Задание

Выбрать правильный ответ

Профессия "механизатор широкого профиля" относится к сфере деятельности

- человек - знаковая система
- человек - техника
- человек - природа
- человек – человек

#### 99. Задание

Выбрать правильный ответ

Профессионально созданием интерьера помещений занимается

- художник-декоратор
- художник-оформитель
- дизайнер
- архитектор

### **100. Задание**

Выбрать правильный ответ

В приведенном списке профессию обозначает термин

- токарь-расточник
- токарь-полуавтоматчик
- токарь
- токарь-карусельщик

### **101. Задание**

Выбрать правильные ответы

Профессиями типа "человек-человек" являются

- слесарь
- лаборант химического анализа
- врач
- учитель

### **102. Задание**

Выбрать правильные ответы

Для определения востребованности в профессиональных кадрах в ближайшее время на рынке труда следует использовать источники информации

- данные службы занятости региона
- периодические издания с предложениями о трудоустройстве
- конкурс среди абитуриентов в профессиональные учебные заведения
- результаты своего тестирования в рамках профориентации

### **103. Задание**

Выбрать правильный ответ

Профессиональная проба – это

- знакомство с основами современного производства
- формирование готовности к обоснованному выбору профессии
- определение путей получения профессионального образования
- начальное профессиональное образование
- испытание, моделирующее элементы конкретного вида профессиональной деятельности, имеющее завершённый вид, способствующее сознательному, обоснованному выбору профессии

### **104. Задание**

Выбрать правильный ответ

Научно-обоснованная система мероприятий, направленных на оказание молодежи лично-ориентированной помощи в выборе профессии — это:

- Профессиональное самоопределение.
- Профессиональное намерение.
- Профессиональная ориентация.
- Профессиональная пригодность.
- Профессиональное просвещение.

## **Открытые**

### **105. Задание**

Вставить пропущенное слово

Узкая область приложения физических и духовных сил человека в рамках той или иной профессии называется \_\_\_\_\_

**106. Задание**

Вставить пропущенное слово

\_\_\_\_\_ - это необходимая для общества, ограниченная область приложения физических и духовных сил, дающая взамен возможность существования и развития

**107. Задание**

Вставить пропущенное слово

Характеристика профессии, в которой описываются её особенности, содержание и характер труда называется \_\_\_\_\_

**108. Задание**

Вставить пропущенное слово

Индивидуальные устойчивые свойства человека, определяющие его успехи в различных видах деятельности называются \_\_\_\_\_

**109. Задание**

Вставить пропущенные слова

\_\_\_\_\_ - определенные трудовые функции соответствующего должностного лица, которые им выполняются в течение рабочего времени в соответствии с заключенным трудовым договором.

**110. Задание**

Вставить пропущенные слова

В зависимости от предмета труда профессии подразделяются на типы: человек-техника, \_\_\_\_\_, человек - художественный образ, человек - человек, человек – природа

**111. Задание**

Вставить пропущенное слово

\_\_\_\_\_ - это социально-экономическое явление, при котором часть рабочей силы (экономически активного населения) не занята в производстве товаров и услуг

**Введение в предпринимательскую деятельность**

**112. Задание**

Выбрать правильный ответ

Установленный государством обязательный платеж, взимаемый с доходов физических и юридических лиц, называется

- акциз
- налог
- пошлина
- дивиденды

**113. Задание**

Выбрать правильные ответы

Функции государства в регулировании и развитии рыночного хозяйства

- формирование законодательной базы
- налоговое регулирование
- рыночные инструменты регулирования
- проведение ценовой политики

#### **114. Задание**

Выбрать правильный ответ

Основными задачами маркетинга являются

- расширение производства
- управление коллективом работников
- выявление потребностей потребителей и реклама продукции
- управление процессом производства

#### **115. Задание**

Выбрать правильные ответы

На расширение рынка сбыта продукции оказывают влияние

- улучшение организации производства
- сокращение числа рабочих мест
- улучшение качества продукции
- сокращение отходов производства
- новизна модели

#### **116. Задание**

Выбрать правильный ответ

Предпринимательская деятельность начинается

- с регистрации предприятия
- с разработки бизнес-плана
- с возникновения предпринимательской идеи
- с рекламы будущего изделия

#### **117. Задание**

Выбрать правильные ответы

На себестоимость продукции оказывают влияние

- увеличение объёма сбыта
- более эффективное использование электроэнергии
- увеличение пенсий работающим пенсионерам
- уменьшение трудоёмкости изготовления

#### **118. Задание**

Выбрать правильный ответ

Менеджмент – это

- реклама продукции
- определение потребностей рынка
- управление коллективом
- реализация готовой продукции

#### **119. Задание**

Выбрать правильный ответ

Предпринимательство – это:

- деятельность по продаже товаров и услуг и извлечение в процессе этого прибыли.
- деятельность по созданию новых товаров и услуг, их реализация и получение прибыли.
- деятельность с ценными бумагами (деньги, акции, чеки, облигации и др.) и получение прибыли.

## Соответствие

### 120. Задание

Установить соответствие основных понятий маркетинга определениям

Нужда	Необходимость в чём-либо в соответствии с культурным уровнем и личностью человека
Потребность	Ощущение нехватки чего-либо
Цена	Коммерческий обмен ценностями между двумя сторонами
Сделка	Денежная сумма, уплачиваемая за единицу товара или услуги

### 121. Задание

Установить соответствие основных понятий менеджмента определениям

Планирование	Определение необходимого количества ресурсов
Учёт	Определение последовательности
Расчёт	Установление наличия
Контроль	Проверка и наблюдение в целях надзора

### 122. Задание

Установить соответствие основных понятий предпринимательской деятельности определениям

Товар	Результат непроектируемой деятельности
Налог	Продукт труда
Услуга	Самостоятельный субъект рыночных отношений
Предприниматель	Обязательный сбор, установленный государством

### 123. Задание

Установить соответствие основных понятий производства определениям

Издержки	Сумма всех расходов на производство
Амортизация	Разрешение государства на ведение экономической деятельности
Лицензия	Финансовая защита от возможного ущерба
Страхование	Уменьшение стоимости оборудования в процессе эксплуатации

## Основы проектирования Закрытые

### 124. Задание

Выбрать правильный ответ

Процесс разработки и изготовления изделия или услуги в ответ на определенную потребность, имеющих субъективную или объективную новизну

- исследование
- дизайн-анализ
- проект

### 125. Задание

Выбрать правильный ответ

Вид исследовательской деятельности учащихся, где анализируется, почему данное изделие было разработано таким образом

- дизайн-анализ



- критерии
- упражнение

### **126. Задание**

Выбрать правильный ответ

Дизайн-анализ представляет собой:

- набор критериев к будущему изделию
- процесс исследования характеристик готового предмета или объекта
- процесс создания нового оригинального изделия

### **127. Задание**

Выбрать правильные ответы

Компонентами прикладного учебного проекта среди перечисленных компонентов являются:

- формулировка проблемы
- формулировка гипотезы
- постановка цели
- планирование действий по достижению цели
- реализация проектного замысла
- оценка и рефлексия

## **Открытые**

### **128. Задание**

Вставить пропущенное слово

\_\_\_\_\_ - осознание учеником способов деятельности, обнаружение её смысловых особенностей, выявление образовательных приращений

### **129. Задание**

Вставить пропущенное слово

\_\_\_\_\_ бывают физиологические, социальные, эмоциональные, интеллектуальные

### **130. Задание**

Вставить пропущенное словосочетание

\_\_\_\_\_ - размышления учащихся о том, какого рода изделие они могут изготовить, в виде эскизов на бумаге

### **131. Задание**

Вставить пропущенное слово

\_\_\_\_\_ это художественное конструирование объектов предметного мира

### **132. Задание**

Вставить пропущенное слово

Деятельность, направленная на удовлетворение познавательных, интеллектуальных потребностей, продуктом которой является новое знание, называется

\_\_\_\_\_

### **133. Задание**

Вставить пропущенное слово

Проект - это деятельность учащихся по разработке и \_\_\_\_\_ изделия в ответ на определённую потребность

### **134. Задание**

Вставить пропущенное слово или словосочетание

\_\_\_\_\_ - это требования к изделию о его функциональном назначении, размерах, цвету, стоимости, к используемым материалам и т.д.

### **135. Задание**

Вставить пропущенное словосочетание

\_\_\_\_\_ - это вид исследовательской деятельности учащихся, где анализируется, почему данное изделие было разработано таким образом

## **Черчение и графика**

### **Графика**

закрытые

### **136. Задание**

Выбрать правильные ответы

Различают разрезы

- фронтальные
- местные
- изломанные
- горизонтальные
- ступенчатые
- сложные
- угловые

### **137. Задание**

Выбрать правильные ответы

Стандартные типы линий

- сплошная тонкая
- основная сплошная жирная
- штриховая
- штрихпунктирная тонкая
- разрывная
- сплошная тонкая с изломами
- сплошная волнистая

### **138. Задание**

Выбрать правильные ответы

Различают виды

- слева
- локальный
- главный
- недостающий
- сзади
- сверху
- сбоку
- справа

- обязательный
- удаленный
- снизу

### **139. Задание**

Выбрать правильные ответы

К масштабам уменьшения относятся

- 2:1
- 1:100
- 5:1
- 1:2
- 20:1

## **Открытые**

### **140. Задание**

Послойное создание физического объекта, который соответствует математической модели, представленной в CAD-формате - это \_\_\_\_\_

### **141. Задание**

Вставить пропущенное слово

\_\_\_\_\_ - это процесс изготовления по чертежу модели какого-либо предмета

### **142. Задание**

Вставить пропущенное слово

\_\_\_\_\_ - это изображение фигуры, полученной при мысленном рассечении предмета секущей плоскостью. При этом показывается только то, что попало в секущую плоскость

### **143. Задание**

Вставить пропущенное слово

\_\_\_\_\_ - это изображение предмета, мысленно рассеченного плоскостью. При этом показывается то, что попало в секущую плоскость, и то, что расположено за ней

## **Соответствие**

### **144. Задание**

Вставить пропущенное слово

Графический рисунок начертания букв и знаков, составляющих единую стилистическую и композиционную систему; набор символов определенного размера и рисунка - это \_\_\_\_\_

### **145. Задание**

Установить соответствие между обозначением формата и размерами его сторон (мм)

210 x 297	A0
297 x 420	A1
420 x 594	A2
841 x 1189	A3
594 x 841	A4

**146. Задание**

Установить соответствие между обозначением твёрдости и наименованием группы карандашей

M, 2M, 3M, 4M, 5M, 6M, B	мягкие
T, 2T, 3T, 4T, 5T, 6T, 7T, H	средней твердости
TM, HB, CT	твёрдые

**147. Задание**

Установить соответствие между наименованием линии и назначением:

сплошная толстая основная	линии сгиба на развёртках
сплошная волнистая	линии обрыва
штрихпунктирная тонкая	линии видимого контура
разомкнутая	линии сечений
штрихпунктирная с двумя точками тонкая	линии осевые и центровые

**Упорядочение****148. Задание**

Установить правильную последовательность построения правильного треугольника с помощью деления окружности на три части

1. Построить окружность с центром в точке O и радиусом R
2. Соединить точки 1, 3 и 4 между собой
3. Провести любой диаметр и обозначить его концы точками 1 и 2
4. Из точки 2 провести дугу радиусом R до пересечения с окружностью и обозначить точки пересечения 3 и 4

**149. Задание**

Установить правильную последовательность выполнения эскиза

1. Построить виды, осевые и центровые линии
2. Нанести размерные и выносные линии
3. Обмерить деталь и нанести размерные числа
4. Определить положение главного вида и минимальное число видов
5. Рассмотреть форму детали и определить материал

**150. Задание**

Установить правильную последовательность чтения чертежа

1. Характеристика размеров детали
2. Установление геометрической формы заготовки и последовательности создания из неё формы детали
3. Определение названия детали, материала и масштаба изображения
4. Анализ геометрической формы детали
5. Анализ количества изображений, установление их названий

**151. Задание**

Установить правильную последовательность построения сечения

1. Построение сечения
2. Обозначение секущей плоскости, сечения и обводка чертежа
3. Выбор положения секущей плоскости
4. Мысленное представление фигуры сечения и анализ её графического состава
5. Анализ геометрической формы детали

## Производство и окружающая среда

### 152. Задание

Выбрать правильный ответ

Устойчивое развитие – это

- природоёмкий тип развития, базирующийся на использовании искусственных средств производства, созданных без учета экологических ограничений
- тип развития, при котором современное поколение удовлетворяет свои потребности без угрозы для будущих поколений также удовлетворять собственные потребности
- развитие, ориентированное на получение максимального экономического эффекта за счёт неограниченной эксплуатации природных ресурсов

### 153. Задание

Выбрать правильный ответ

Предмет или объект может негативно воздействовать на окружающую среду

- во время эксплуатации (использования по функциональному назначению)
- во время утилизации или переработки
- на этапе производства
- в течение всего жизненного цикла
- в период добычи и получения сырья

### 154. Задание

Выбрать правильный ответ

Какими способами можно экономить электроэнергию на производстве

- внедрение менее энергоёмких технологий
- использование энергии от альтернативных источников
- стимулирование сотрудников к более рациональному использованию энергии
- все ответы верны

### 155. Задание

Выбрать правильные ответы

К альтернативным источникам энергии относятся

- Природный газ
- Энергия солнца
- Энергия геотермальных источников
- Нефть
- Энергия ветра