

МИНИСТЕРСТВО ОБРАЗОВАНИЯ И НАУКИ РОССИЙСКОЙ ФЕДЕРАЦИИ

Главный информационно-вычислительный центр

ПРОГРАММНЫЙ КОМПЛЕКС «ОО-2»

РУКОВОДСТВО ПОЛЬЗОВАТЕЛЯ

ГИВЦ
Москва 2017 г.

Содержание:

ВВЕДЕНИЕ	3
1. ЭКСПЛУАТАЦИЯ ПК «ОО-2»	4
2. РАБОТА С ПК «ОО-2»	8
2.1. ВВОД, РЕДАКТИРОВАНИЕ И КОРРЕКТИРОВАНИЕ СТАТИСТИЧЕСКОЙ ИНФОРМАЦИИ ПО ФОРМЕ ФСН № ОО-2	8
2.2. ЗАГРУЗКА ДАННЫХ ИЗ ШАБЛОНА MS EXCEL	17
2.3. ПРОВЕРКА ОБНОВЛЕНИЙ ПК «ОО-2»	20

ВВЕДЕНИЕ

Данное руководство пользователя составлено для работы с программным комплексом «ОО-2» (ПК «ОО-2»), который позволяет заполнять и формировать отчеты по форме федерального статистического наблюдения (далее – ФСН) № ОО-2.

Настоящее руководство описывает порядок эксплуатации ПК «ОО-2». Приведенные сведения предназначены для конечных пользователей.

Для использования, ПК «ОО-2» должен быть установлен на компьютер пользователя.

Характер изложения данного руководства предполагает, что пользователь знаком с одной из операционных систем семейства Microsoft Windows (Windows XP, Windows 7, Windows 8(x). Windows 10), а также с офисными пакетами Microsoft Office либо LibreOffice.

1. ЭКСПЛУАТАЦИЯ ПК «ОО-2»

Для работы с информационной системой следует установить разрешение экрана монитора не менее чем 1280 на 1024 пикселей.

После запуска программы перед пользователем на экране дисплея появится меню ПК «ОО-2». Меню состоит из следующих пунктов:

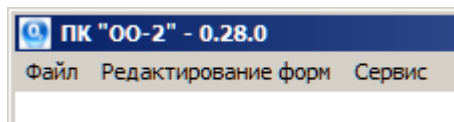


Рис. 1

- Файл;
- Редактирование форм;
- Сервис.

Пункт: «Файл».

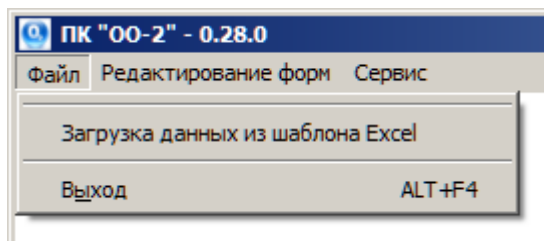


Рис. 2

Он предназначен для загрузки документов из шаблона MS Excel и выхода из программного обеспечения.

- Загрузка данных из шаблона MS Excel;
- Выход ALT+F4.

Загрузка данных из шаблона MS Excel позволяет загрузить данные по форме ФСН № ОО-2 из заполненного файла формата MS Excel.

Пункт меню «Выход» отвечает за выход и завершение работы с ПК «ОО-2».

Пункт: «Редактирование форм».

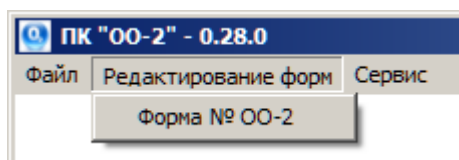


Рис. 3

Предназначен для заполнения и редактирования показателей по форме ФСН № ОО-2:

➤ Форма № ОО-2

Выбрав пункт меню, можно производить заполнение, редактирование, осуществлять коррекцию введённой информации, а также формировать выходной файл и документ в формате MS Excel (LibreOffice Calc) по форме ФСН № ОО-2.

Пункт: «Сервис».

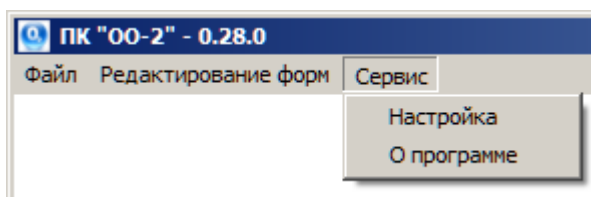


Рис. 4

- Настройка;
- О программе.

Пункт меню «Настройка» позволяет заполнить краткую информацию об отчитывающейся организации, такую как наименование отчитывающейся организации, почтовый адрес. В дальнейшем эта информация будет использована при формировании печатной версии документа в формате MS Excel.

Пункт меню «О программе» содержит краткое описание программного комплекса, список изменений по версиям программного обеспечения, а также проверки ПК «ОО-2» на наличие новых версий.

2. РАБОТА С ПК «ОО-2»

2.1. ВВОД, РЕДАКТИРОВАНИЕ И КОРРЕКТИРОВАНИЕ СТАТИСТИЧЕСКОЙ ИНФОРМАЦИИ ПО ФОРМЕ ФСН № ОО-2

Пункт «Редактирование документа» совмещает в себе возможность как заполнения документа с нуля, так и редактирование уже существующего документа:

Для ввода, редактирования и корректирования статистической информации по форме ФСН № «ОО-2» необходимо выполнить следующие действия:

В пункте меню «Редактирование форм» выбрать подпункт «Форма № ОО-2». После выполнения этих действий откроется окно содержащее список разделов формы.

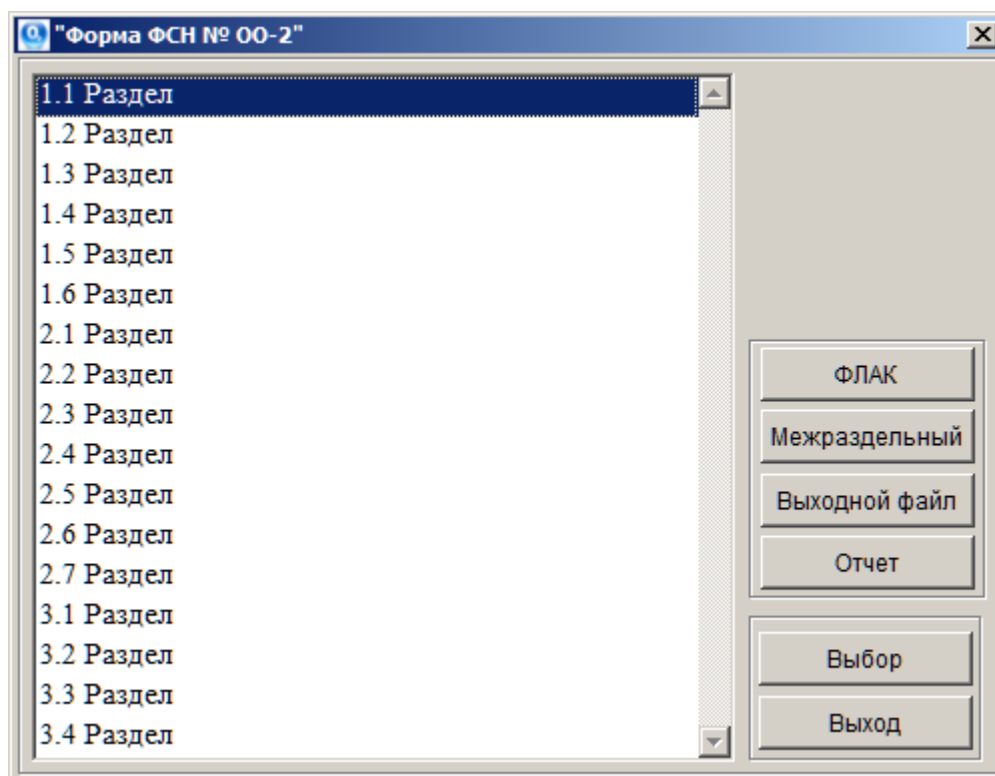


Рис. 5

В открывшемся окне, из списка разделов, выбрать требуемый раздел и после этого нажать кнопку «Выбор».

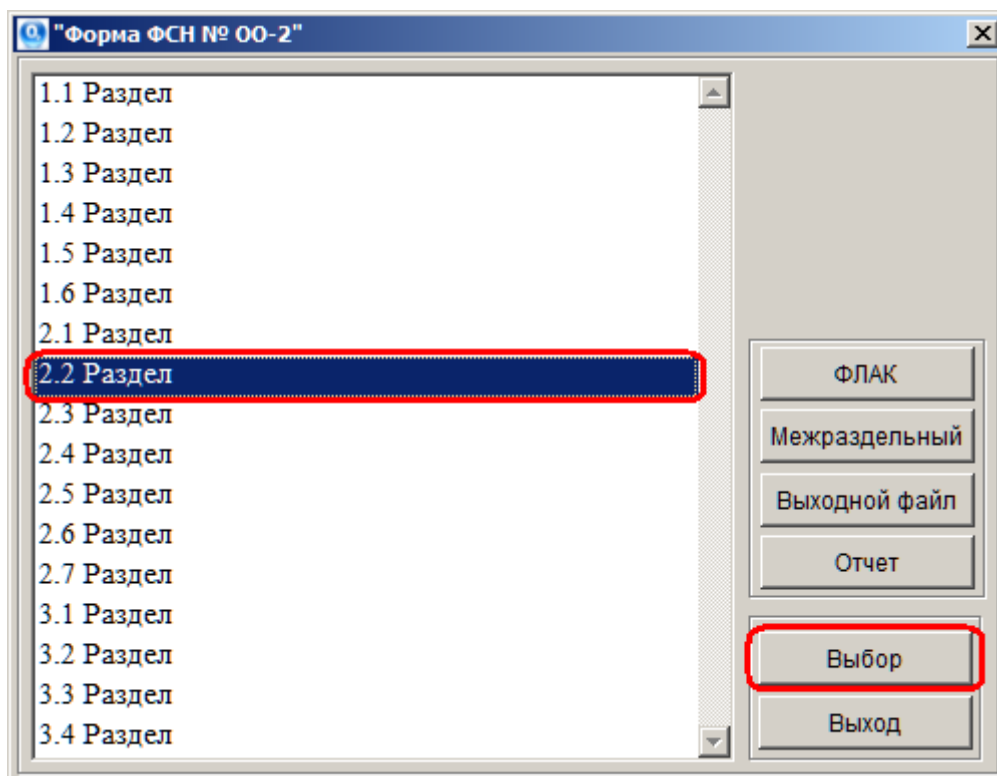


Рис. 6

Далее откроется экранная форма соответствующего раздела.

Форма ФСН № 00-2. Раздел 2.2 -

Раздел 2.2		Страница 2	
Наименование показателей	№ строки	Код: да – 1, нет – 0	
		Наличие в организации	в том числе доступно для использования учащимися
1	2	3	4
Обучающие компьютерные программы по отдельным предметам или темам	01	<input type="checkbox"/> Нет	<input type="checkbox"/> Нет
Программы компьютерного тестирования	02	<input type="checkbox"/> Нет	<input type="checkbox"/> Нет
Электронные версии справочников, энциклопедий, словарей и т.п.	03	<input type="checkbox"/> Нет	<input type="checkbox"/> Нет
Электронные версии учебных пособий	04	<input type="checkbox"/> Нет	<input type="checkbox"/> Нет
Электронные версии учебников	05	<input type="checkbox"/> Нет	<input type="checkbox"/> Нет
Электронная библиотека	06	<input type="checkbox"/> Нет	<input type="checkbox"/> Нет
Электронный журнал, электронный дневник	07	<input type="checkbox"/> Нет	<input type="checkbox"/> Нет
Электронные справочно-правовые системы	08	<input type="checkbox"/> Нет	<input type="checkbox"/> Нет
Специальные программные средства для решения организационных, управленческих и экономических задач (без учета систем автоматизированного документооборота)	09	<input type="checkbox"/> Нет	X
Системы электронного документооборота	10	<input type="checkbox"/> Нет	<input type="checkbox"/> Нет
Средства контент-фильтрации доступа к Интернету	11	<input type="checkbox"/> Нет	<input type="checkbox"/> Нет
Другие программные средства	12	<input type="checkbox"/> Нет	<input type="checkbox"/> Нет

Рис. 7

Навигация по форме и перемещение в следующие ячейки осуществляется с помощью клавиш «табуляция», «стрелок» или при помощи компьютерной мыши.

Если в процессе заполнения раздела были допущены ошибки, то ячейки, участвующие в формулах логического арифметического контроля, и в которых были допущены ошибки, будут подсвечены красным цветом.

Раздел 2.2		Страница 2	
Наименование показателей	№ строки	Код: да – 1, нет – 0	
		Наличие в организации	в том числе доступно для использования учащимися
1	2	3	4
Обучающие компьютерные программы по отдельным предметам или темам	01	<input type="checkbox"/> Нет	<input checked="" type="checkbox"/> Да
Программы компьютерного тестирования	02	<input type="checkbox"/> Нет	<input checked="" type="checkbox"/> Да
Электронные версии справочников, энциклопедий, словарей и т.п.	03	<input type="checkbox"/> Нет	<input checked="" type="checkbox"/> Да
Электронные версии учебных пособий	04	<input type="checkbox"/> Нет	<input type="checkbox"/> Нет
Электронные версии учебников	05	<input type="checkbox"/> Нет	<input type="checkbox"/> Нет
Электронная библиотека	06	<input type="checkbox"/> Нет	<input type="checkbox"/> Нет
Электронный журнал, электронный дневник	07	<input type="checkbox"/> Нет	<input type="checkbox"/> Нет
Электронные справочно-правовые системы	08	<input type="checkbox"/> Нет	<input type="checkbox"/> Нет
Специальные программные средства для решения организационных, управленческих и экономических задач (без учета систем автоматизированного документооборота)	09	<input type="checkbox"/> Нет	X
Системы электронного документооборота	10	<input type="checkbox"/> Нет	<input type="checkbox"/> Нет
Средства контент-фильтрации доступа к Интернету	11	<input type="checkbox"/> Нет	<input type="checkbox"/> Нет
Другие программные средства	12	<input type="checkbox"/> Нет	<input type="checkbox"/> Нет

Рис. 8

Для получения более подробных сведений о правильности введенных данных, а также их сохранения или выхода из редактирования раздела, необходимо перейти на вторую закладку окна «Страница 2». Для этого необходимо выполнить следующие действия – левой клавишей компьютерной мыши нажать на закладку «Страница 2» (расположена в правом верхнем углу редактируемой формы).

Далее откроется страница, содержащая управляющие элементы и окно, отображающее увязки по формулам логического арифметического контроля.

[illegible]

Рис. 9

Блок управляющих элементов содержит следующие кнопки:

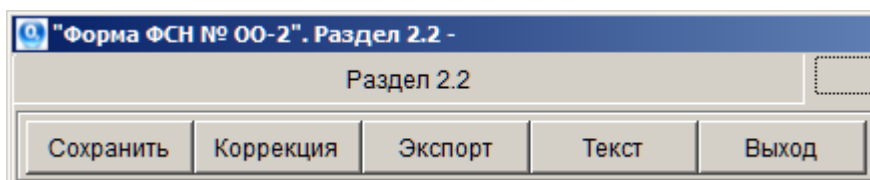


Рис. 10

- Сохранить;
- Коррекция;
- Экспорт;
- Текст;
- Выход.

Кнопка «Сохранить» используется для сохранения или изменения внесённых данных по соответствующему разделу.

Кнопка «Коррекция» формирует протокол проверки с возможностью вывода его на печать.

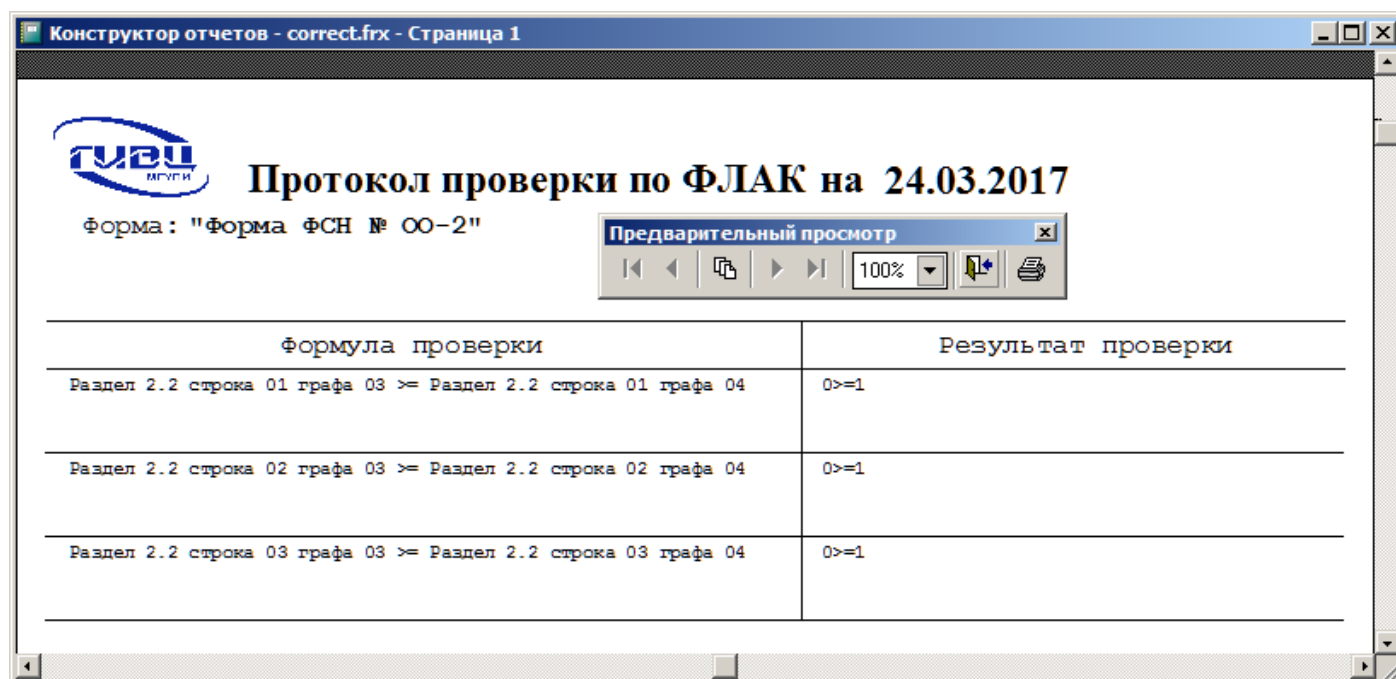
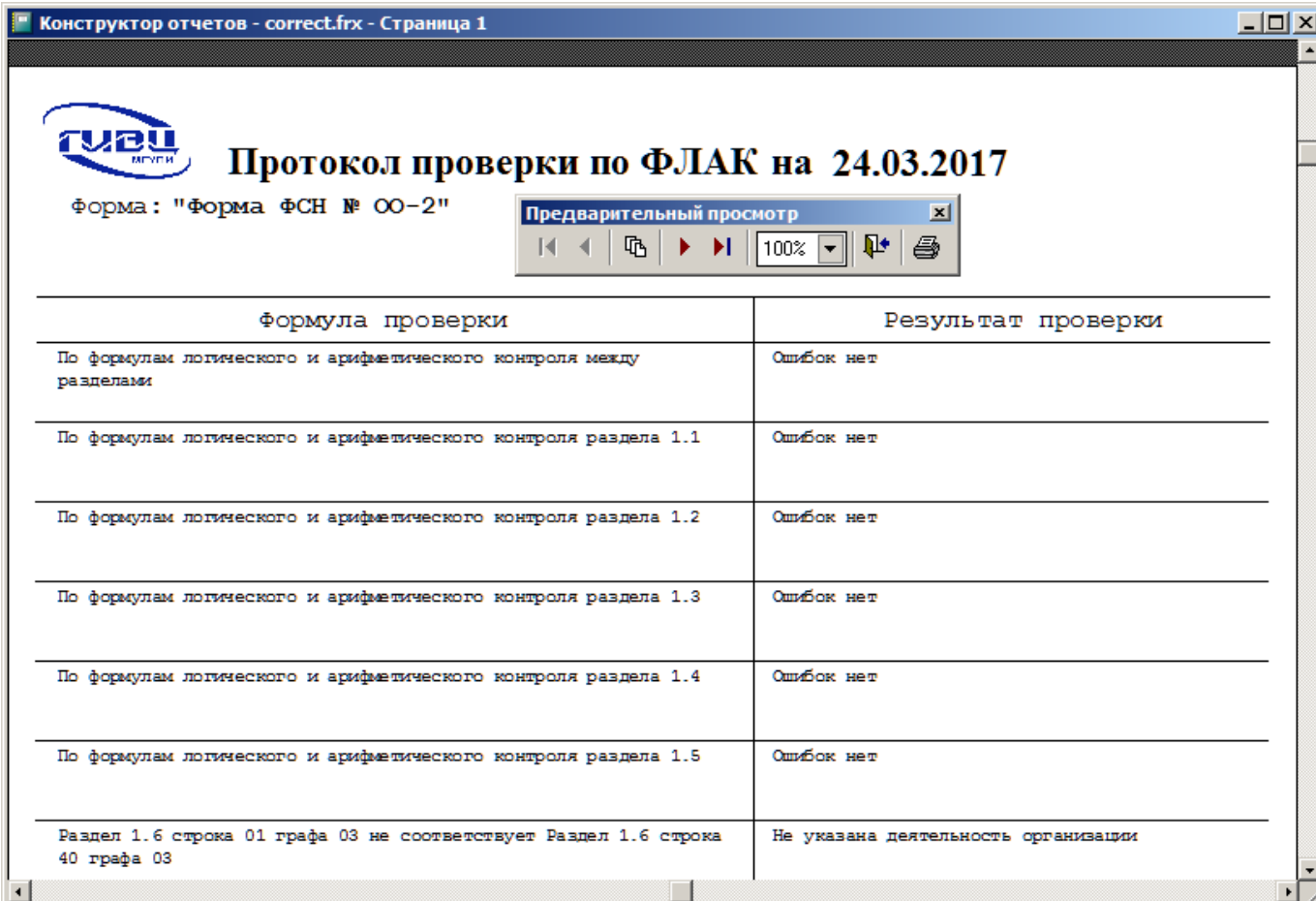


Рис. 11

Кнопка «Экспорт», выгружает протокол проверки в файл формата MS Excel.

- Отчёт;
- Выбор;
- Выход.

Кнопка «ФЛАК» формирует протокол проверки по всем формулам логического арифметического контроля.



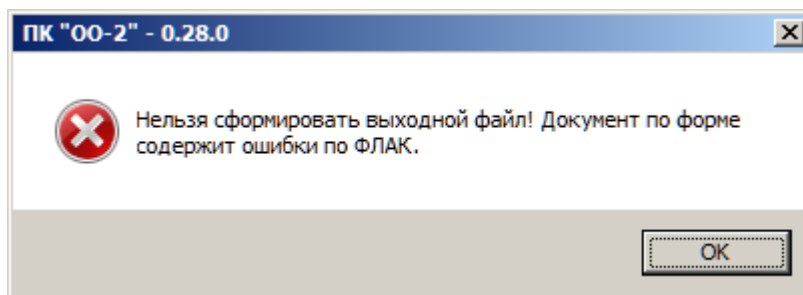
Формула проверки	Результат проверки
По формулам логического и арифметического контроля между разделами	Ошибка нет
По формулам логического и арифметического контроля раздела 1.1	Ошибка нет
По формулам логического и арифметического контроля раздела 1.2	Ошибка нет
По формулам логического и арифметического контроля раздела 1.3	Ошибка нет
По формулам логического и арифметического контроля раздела 1.4	Ошибка нет
По формулам логического и арифметического контроля раздела 1.5	Ошибка нет
Раздел 1.6 строка 01 графа 03 не соответствует Раздел 1.6 строка 40 графа 03	Не указана деятельность организации

Рис. 14

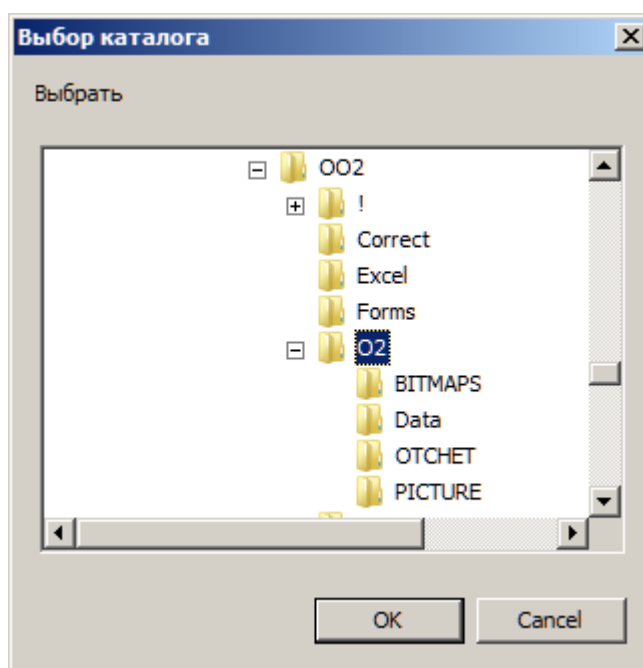
Кнопка «Межраздельный» формирует протокол проверки только по межраздельным формулам логического арифметического контроля.

Кнопка «Выходной файл» позволяет сформировать файл с данными для его последующей загрузки в кабинет.

Примечание: Если в заполненных данных содержатся ошибки, то сформировать выходной файл нельзя – при попытке сформировать выходной файл будет отображено предупреждающее окно:

**Рис. 15**

Если в заполненных данных ошибок не содержится, то при попытке сформировать выходной файл будет предложено указать место, где будет сохранён документ.

**Рис. 16**

Кнопка «Отчёт» позволяет сформировать выходной документ в формате MS Excel или OpenOffice.org Calc для формирования печатного варианта формы. После выбора формата отчета и запуска его формирования, будет произведено заполнение шаблона данными и вывод заполненного документа на экран.

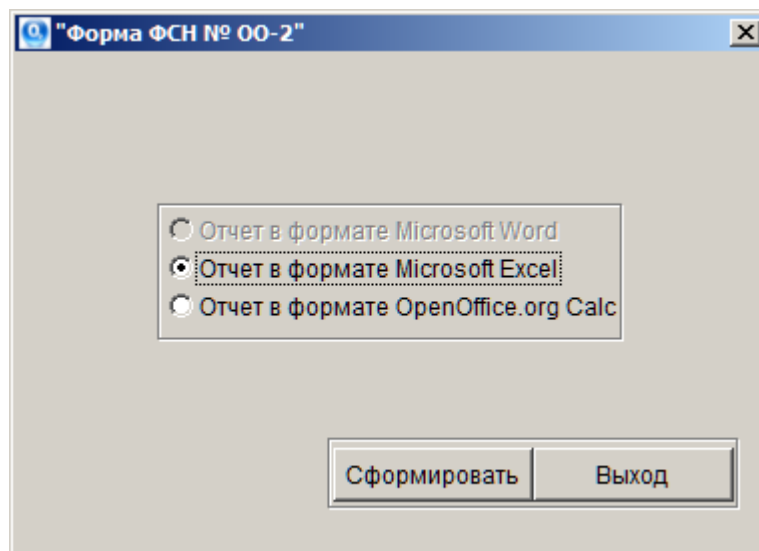


Рис. 17

Примечание: Шаблон, так же как выходной файл, возможно сформировать только при условии, что в заполненных данных не содержится ошибок, в противном случае, при попытке сформировать файл с данными будет отображено предупреждающее окно:

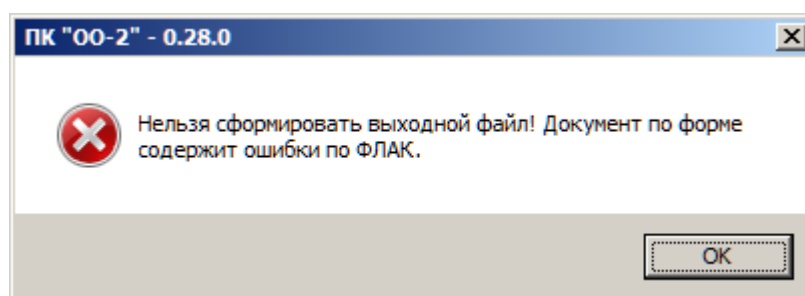


Рис. 18

Кнопка «Выбор» позволяет открыть для ввода и редактирования выбранный из списка раздел, как это было показано на рисунке (Рис. 6).

Кнопка «Выход» закрывает окно работы с документом.

2.2. ЗАГРУЗКА ДАННЫХ ИЗ ШАБЛОНА MS EXCEL

ПК «ОО-2» позволяет загрузить документ, заполненный в формате файла MS Excel.

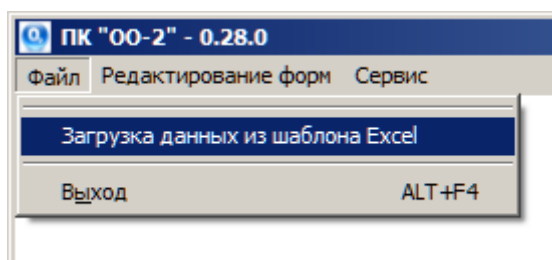


Рис. 19

Для этого необходимо воспользоваться пунктом «Загрузка данных из шаблона Excel» и выполнить следующие действия:

1. В пункте меню «Файл» выбрать пункт «Загрузка данных из шаблона Excel» (Рис. 19).
2. Далее откроется окно, в котором требуется указать местоположение файла с данными.

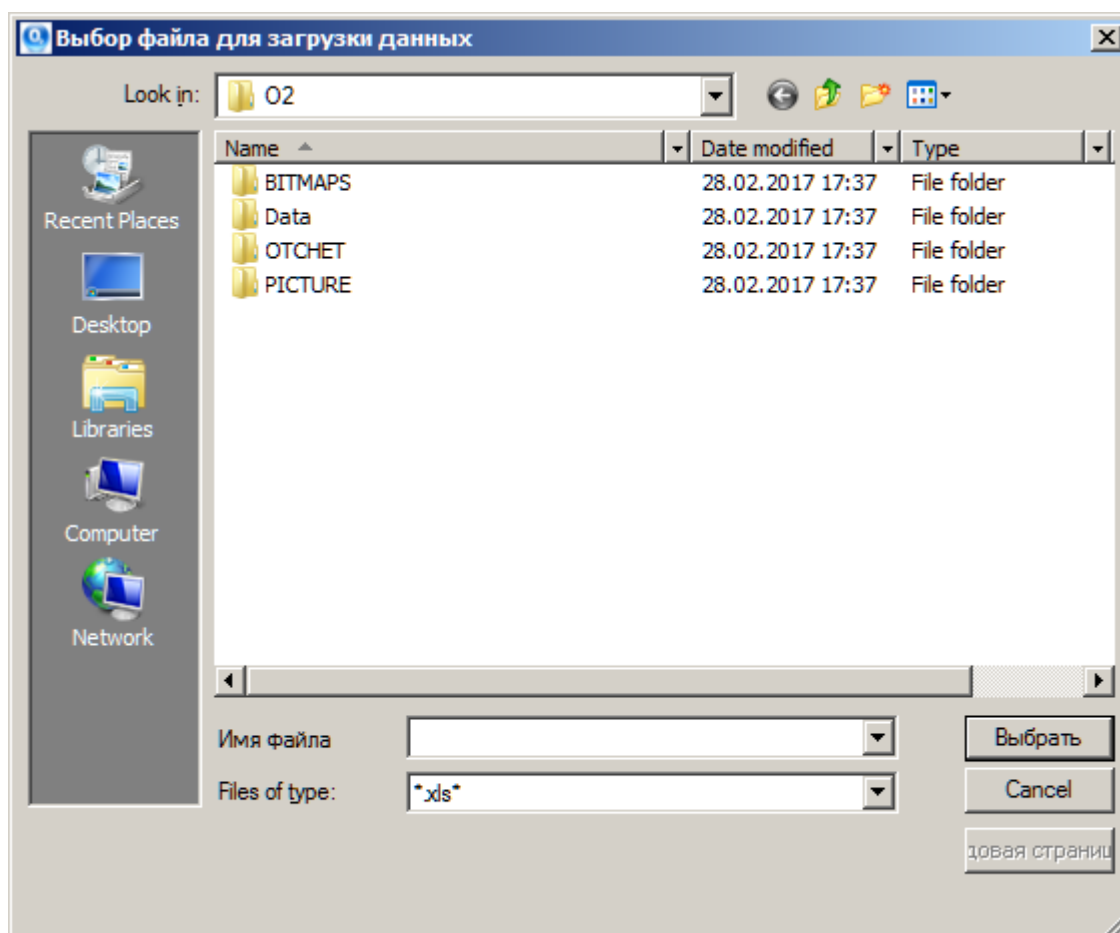
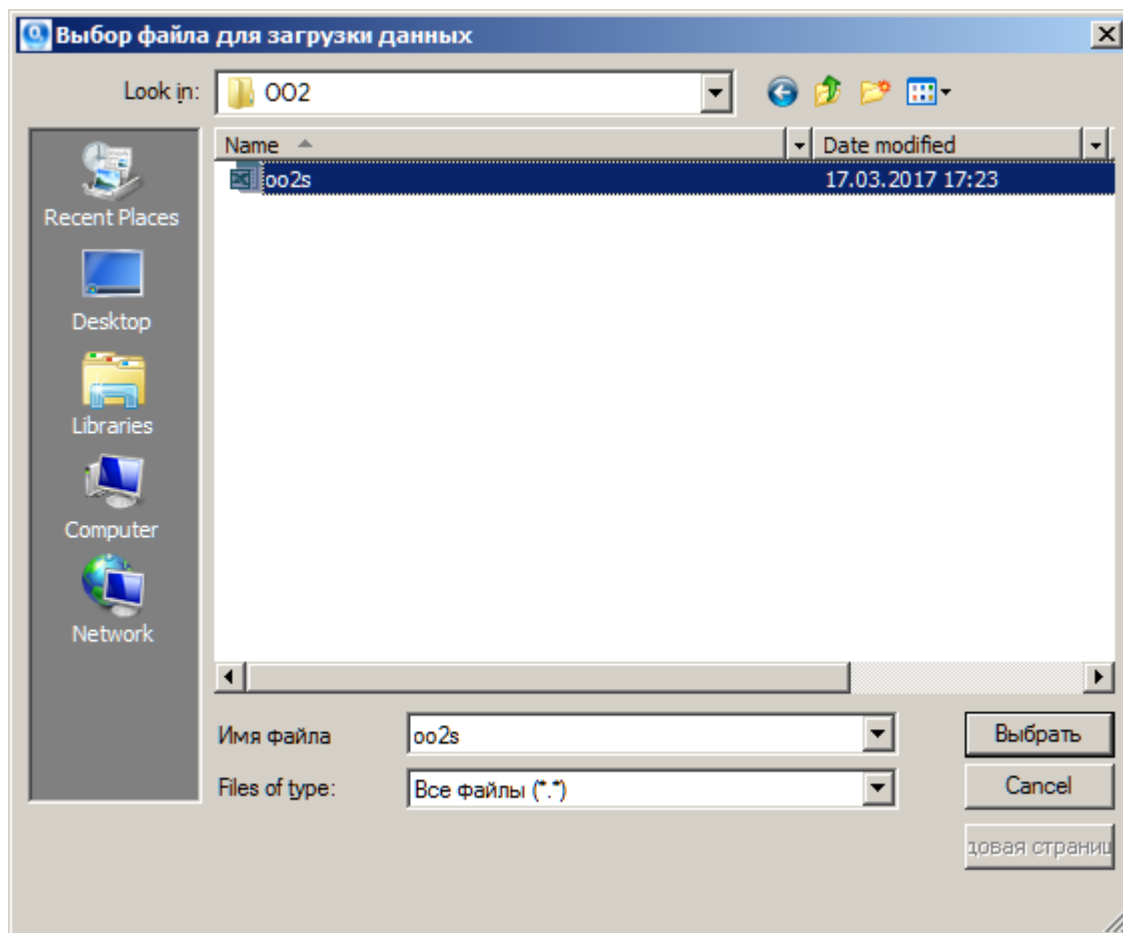
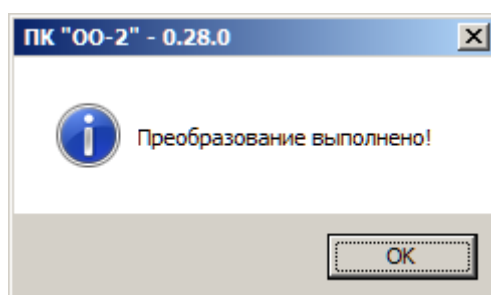


Рис. 20

3. После того как файл с данными был выбран – нажать кнопку «Выбрать».

**Рис. 21**

В случае успешной загрузки документа, спустя некоторое время, появится сообщение о том, что загрузка данных была успешно выполнена.

**Рис. 22**

В случае если данные уже занесены в ПК «ОО-2», то при попытке осуществить загрузку данных из шаблона MS Excel отобразится предупреждающее окно следующего вида:

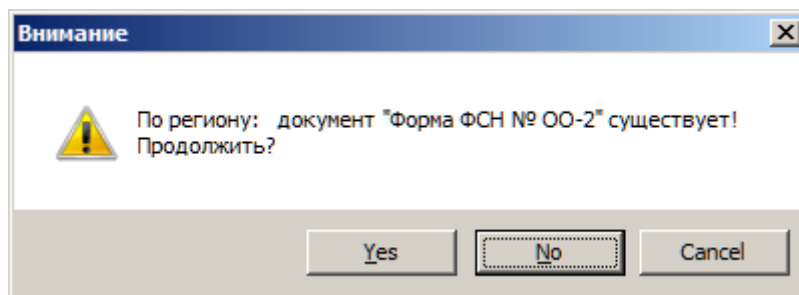


Рис. 23

Если в качестве файла с данными был использован некорректный файл MS Excel – появится сообщение следующего вида:

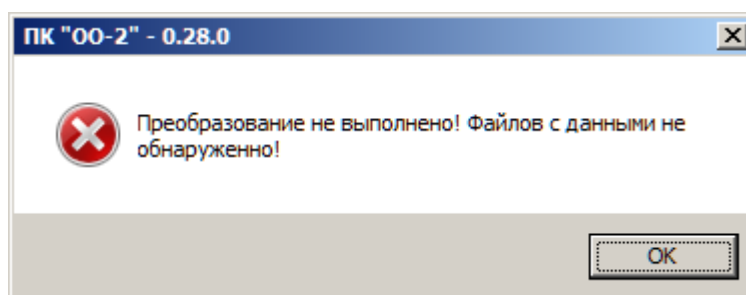


Рис. 24

Примечание: Если не удаётся осуществить загрузку документа, сохранённого в MS Excel версии 2007 и старше (расширение файла *xlsx*), то следует сохранить документ в формате MS Excel 97 – 2003 (расширение файла *xls*).

2.3. ПРОВЕРКА ОБНОВЛЕНИЙ ПК «ОО-2»

В ПК «ОО-2» предусмотрена возможность проверки наличия новых версий. Для проверки обновлений, необходимо выполнить следующие действия:

1. В пункте меню «Сервис» выбрать подпункт «О программе»

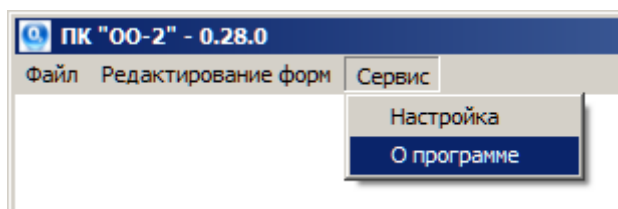


Рис. 25

2. В открывшемся окне в верхнем правом углу нажать на кнопку «Проверить обновления»

Главный информационно-вычислительный центр

О программе | ГИВЦ | История | Краткая информация | **Проверить обновления**

ФЕДЕРАЛЬНОЕ СТАТИСТИЧЕСКОЕ НАБЛЮДЕНИЕ

Нарушение порядка предоставления статистической информации, а равно предоставление недостоверной статистической информации влечет ответственность, установленную статьей 13.19 Кодекса Российской Федерации об административных правонарушениях от 30.12.2001 № 195-ФЗ, а также статьей 3 Закона Российской Федерации от 13.05.92 № 2161-1 "Об ответственности за нарушение порядка предоставления государственной статистической отчетности"

ВОЗМОЖНО ПРЕДОСТАВЛЕНИЕ В ЭЛЕКТРОННОМ ВИДЕ

СВЕДЕНИЯ О МАТЕРИАЛЬНО-ТЕХНИЧЕСКОЙ И ИНФОРМАЦИОННОЙ БАЗЕ, ФИНАНСОВО-ЭКОНОМИЧЕСКОЙ ДЕЯТЕЛЬНОСТИ ОБЩЕОБРАЗОВАТЕЛЬНОЙ ОРГАНИЗАЦИИ

на 2016 г.

Предоставляет:	Сроки предоставления	Форма № 00-2
юридические лица, осуществляющие образовательную деятельность по образовательным программам начального общего, основного общего, среднего общего образования: - Министерству образования и науки Российской Федерации	28 апреля после отчетного периода	Принят Росстатом: Об утверждении формы от 23.12.2016 № 831 О внесении изменений (при наличии) от ____ № ____ от ____ № ____ Годовая

Программный комплекс "ОО-2"

Наименование осуществляющей организации		Этот адрес ОО		
Почтовый адрес		Этот адрес ОО		
Код формы по ОККУД	отчетно-кассовый код организации по ОКПО	ИНН	КПП	
1	2	3	4	
6608562				5

<http://cabinet.miccedu.ru> Версия: 0.28.0

Рис. 26

В случае эксплуатации последней версии ПК «ОО-2», на экране появится сообщение следующего содержания:

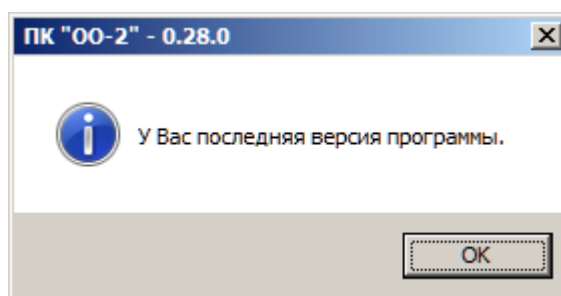


Рис. 27

В случае наличия более новой версии ПК «ОО-2», на экране появится сообщение следующего содержания:

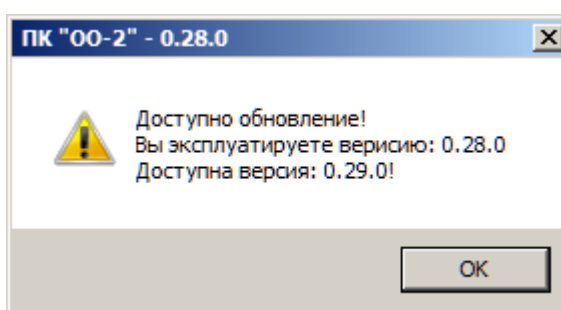


Рис. 28

В случае появления новой версии программного обеспечения для обновления ПК ОО-2 необходимо в личном кабинете организации скачать «файл обновления», который позволяет обновить программу, сохраняя при этом введенные ранее данные. Для этого необходимо проделать следующие действия:

1. Перейти в личный кабинет
2. Скачать «файл обновления» на компьютер
3. Запустить «файл обновления»
4. В открывшемся окне указать путь к месту нахождения ПК «ОО-2» и произвести обновление

Примечание: Перед обновлением ПК необходимо завершить с ним работу и закрыть программное обеспечение. В противном случае

обновление может осуществляться некорректно, и данные могут быть повреждены.

Если в случае проверки наличия обновления на экране появилось сообщение следующего содержания:

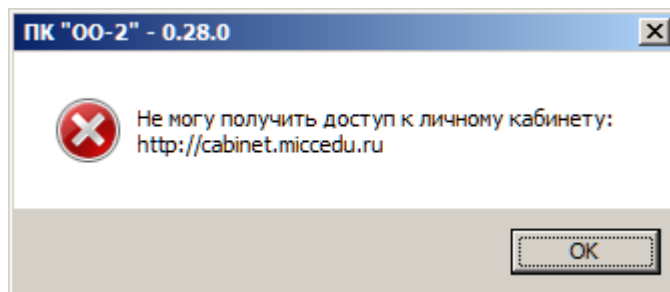


Рис. 29

Это свидетельствует о наличии одной из следующих проблем доступа ПК «ОО-2» к личному кабинету:

- Отсутствует соединение Интернет
- Запрещено настройками Firewall (фаерволл, межсетевой экран)
- Запрещено настройками антивируса (например, Касперский)
- Запрещено настройками proxy-server (прокси-сервера)
- Временные перебои с работой электронного кабинета

Примечание: Также наличие обновлений можно проверить путём посещения личного кабинета или сайта ГИВЦ.

Главный информационно-вычислительный центр (ГИВЦ)
Министерство образования и науки Российской Федерации

107996, г. Москва, ул. Стромынка, д.20,

тел.: (499) 785-22-87

E-mail: stat@miccedu.ru,

URL: <http://www.miccedu.ru>,

Наименование издания: ПК «ОО-2» Руководство пользователя

Номер издания: 1.0.28.0

Дата выхода: 24.03.2017

Группа разработки программ – Губин В.Ю., Касперович А.П.

Документация – Губин В.Ю., Касперович А.П.

Технический редактор и вычитка: Аликулова Т.Н., Бородина Н.В.,

Скачков А.А.

© 1999 – 2017

ПК «ОО-2». Руководство пользователя.