

Анализ результатов ГИА в форме ЕГЭ и методические рекомендации по географии на 2014-2015 учебный год.

1. Краткое описание КИМ по предмету, в том числе, изменения по сравнению с 2013 годом.

Общие данные о контрольных измерительных материалах ЕГЭ по географии в 2014 г. представлены в табл. 1.

Таблица 1. КИМ ЕГЭ по географии (общие данные)

Предмет	Время мин.	Общее число заданий	Число заданий с выбором ответа (часть А)	Число заданий с кратким ответом (часть В)	Число заданий с развернутым ответом (часть С)	Максимальный первичный балл
География	180	43	24	13	6	53

Экзаменационная работа состояла из 3-х частей. Эти части выделяются в соответствии с типами представленных в них заданий.

Часть 1 состояла из 24-х заданий с выбором одного верного ответа из четырех предложенных вариантов (все 24 задания базового уровня сложности).

Часть 2 включала 13 заданий с кратким ответом (из них 4 базового, 8 повышенного и 1 высокого уровней сложности).

В части 2 пять разновидностей заданий с кратким ответом:

- 1) задания, требующие записать ответ в виде числа;
- 2) задания, требующие записать ответ в виде одного слова;
- 3) задания с выбором нескольких правильных ответов из предложенного списка;
- 4) задания на установление соответствия географических объектов и их характеристик;
- 5) задания на установление правильной последовательности.

Часть 3 включала 6 заданий с развернутым ответом, в первом из которых ответом должен быть рисунок, а в остальных требуется записать полный и обоснованный ответ на поставленный вопрос (1 задание повышенного уровня сложности и 5 заданий высокого уровня сложности).

Примерное время, отводимое на выполнение отдельных заданий:

- 1) для каждого задания части 1 – 1 минута;
- 2) для каждого задания части 2 – до 5 минут;
- 3) для каждого задания части 3 – до 15 минут.

Изменения в КИМ 2014 г. по сравнению с КИМ 2013 г отсутствуют.

2. Система оценивания отдельных заданий и экзаменационной работы в целом.

Задания части 1 и части 2 проверяются автоматически (ответы сравниваются с эталонами). Ответы на задания части 3 проверяются экспертами в соответствии со специально разработанным перечнем критериев. В зависимости от типа и трудности задания его выполнение оценивается разным количеством баллов. Выполнение каждого задания части 1 оценивается 1 баллом. За выполнение заданий В2–В4 части 2 в зависимости от полноты и правильности ответа присваивается до 2 баллов. Выполнение заданий В1, В5–В13 оценивается 1 баллом.

За выполнение заданий части 3 в зависимости от полноты и правильности ответа присваивается до 3 баллов.

Общий максимальный первичный балл за выполнение всей экзаменационной работы – 53.

3. Распределение заданий в тесте, проверяющих сформированность предметных компетенций.

Таблица.2 Распределение заданий в тесте, проверяющих сформированность предметных компетенций.

Компетенция (Основные умения и способы действий)	Часть/уровень сложности (базовый, повышенный, высокий)	Проверяемое содержание	Обозначение задания в работе
1.Требования «Знать/понимать»	П	смысл основных теоретических категорий и понятий	В9
	Б	численность и динамику населения мира, отдельных регионов и стран, их этногеографическую специфику; различия в уровне и качестве жизни населения, основные направления миграций, проблемы современной урбанизации	А9,А11,А23,В7
	Б,П	географические особенности отраслевой и территориальной структуры мирового хозяйства, размещения его основных отраслей	А12, В4
	Б	географическую специфику отдельных стран и регионов; их различия по уровню социально-экономического	А13,А15,В3

		развития, специализации в системе международного географического разделения труда	
	Б	географические следствия движений Земли	A7
	Б	географические явления и процессы в геосферах, взаимосвязи между ними, их изменение в результате деятельности человека; географическую зональность и поясность	A2,A4,C5
	Б,П	географические особенности природы материков и океанов	A5,A6,B4
	Б	специфику географического положения и административно-территориального устройства Российской Федерации; особенности ее природы, населения, основных отраслей хозяйства, природно-хозяйственных зон и районов	A5,A6,A16, A17,A18,A19, A20,B3
	Б	роль России в международном географическом разделение труда	A21
	Б	природные и антропогенные причины возникновения геоэкологических проблем на локальном, региональном и глобальном уровнях; меры по сохранению природы и защите людей от стихийных природных и техногенных явлений	A3
	Б,П	выделять, описывать существенные признаки географических объектов и явлений	A22,B10,B11
	В	объяснять существенные признаки географических объектов и явлений	C2
2.Требования «Уметь»	В	находить в разных источниках и анализировать информацию, необходимую для изучения географических объектов и явлений, разных территорий Земли, их обеспеченности природными и человеческими ресурсами, хозяйственного потенциала, экологических	C6

		проблем	
	Б,П	определять на плане и карте расстояния, направления, высоты точек, географические координаты и местоположение географических объектов	A1,A14,B2, B12,B13
	Б,П	определять и сравнивать по разным источникам информации географические тенденции развития природных, социально-экономических и геоэкологических объектов, процессов и явлений	A24,C4
	Б,П	оценивать ресурсообеспеченность отдельных стран и регионов мира, их демографическую ситуацию, уровни урбанизации и территориальной концентрации населения и производства; степень природных, антропогенных и техногенных изменений отдельных территорий	A8,A9,A10, B6,B8
	В	объяснять демографическую ситуацию отдельных стран и регионов мира, уровни урбанизации и территориальной концентрации населения и производства; степень природных, антропогенных и техногенных изменений отдельных территорий	C2
	В	составлять таблицы, картосхемы, диаграммы, простейшие карты, модели	C1
3.Требования «Использовать приобретенные знания и умения в практической деятельности и повседневной жизни»	Б,П	определения различий во времени, чтения карт различного содержания	B1,B5
	В	выявления, описания и объяснения разнообразных явлений (текущих событий и ситуаций) в окружающей среде на основе их географической и геоэкологической экспертизы	C2
	В	анализа и оценки разных территорий с точки зрения взаимосвязи природных, социально-экономических, техногенных объектов и	C3

		процессов, исходя из их пространственно-временного развития	
--	--	---	--

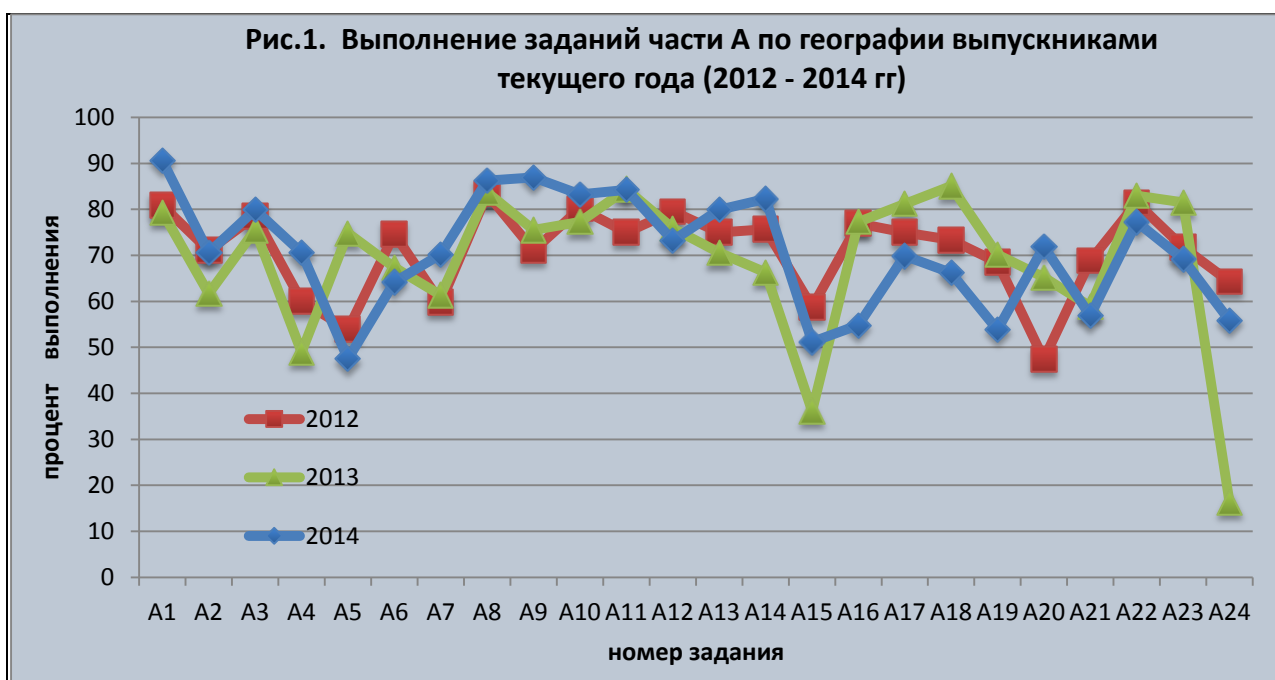
4. Анализ достигнутых компетенций.

Результаты выполнения заданий части А выпускниками Нижегородской области представлены в табл.3 и на рис. 1

Таблица 3. Выполнения заданий части А выпускниками Нижегородской области 2012 -2014 гг.

Категория участников ЕГЭ	Процент выполнения											
	№ задания											
	1	2	3	4	5	6	7	8	9	10	11	12
выпускники текущего года 2012	80,84	71,10	78,57	60,06	53,90	74,68	59,74	83,44	71,10	80,19	75,00	79,55
выпускники текущего года 2013	79,43	61,70	75,53	48,94	74,82	67,38	61,35	83,69	75,53	77,30	84,40	75,89
выпускники текущего года 2014	90,64	70,57	79,93	70,57	47,49	64,21	70,23	86,29	86,96	83,28	84,28	73,24

Категория участников ЕГЭ	Процент выполнения											
	№ задания											
	13	14	15	16	17	18	19	20	21	22	23	24
выпускники текущего года 2012	75,00	75,65	58,77	76,95	75,00	73,38	68,51	47,40	68,83	81,49	71,75	64,29
выпускники текущего года 2013	70,57	66,31	36,17	77,30	81,21	85,11	70,21	65,25	58,87	82,98	81,56	16,31
выпускники текущего года 2014	79,93	82,27	51,17	54,85	69,90	66,22	53,85	71,91	56,86	77,26	69,23	55,85



Анализ выполнения заданий части А (табл. 3 и графики рис 1.) показывает, что экзаменуемые 2014 года испытывали наибольшие затруднения при выполнении следующих заданий базового уровня: А5, А15, А16, А19, А21, А24. Рассмотрим подробнее эти задания в таблице 4.

Таблица 4.

Обозначение задания в работе	Проверяемые элементы содержания	Проверяемые требования к уровню подготовки	% выполнения выпускники текущего года		
			2012	2013	2014
А5	Особенности природы материков и океанов. Особенности распространения крупных форм рельефа России	Знать и понимать географические особенности природы материков и океанов; особенности природы России	53,90	74,82	47,49
А15	Особенности природно-ресурсного потенциала, населения, хозяйства, культуры крупных стран мира	Знать и понимать географическую специфику отдельных стран	58,77	36,17	51,17
А16	Территория и акватория, морские и сухопутные границы	Знать и понимать специфику географического положения Российской Федерации	76,95	77,30	54,85
А19	География сельского хозяйства. География важнейших видов транспорта	Знать и понимать особенности основных отраслей хозяйства России	68,51	70,21	53,85
А21	Природно-хозяйственное районирование России. Регионы России	Знать и понимать особенности природно-хозяйственных зон и районов	68,83	58,87	53,85
А24	Интеграционные отраслевые и региональные союзы	Знать и понимать географические особенности отраслевой и территориальной структуры мирового хозяйства, размещения его основных отраслей	64,24	16,31	55,31

Анализ результатов выполнения заданий А5, позволяет выявить ошибки, связанные с непониманием особенностей природы отдельных регионов Земли и России. Результаты экзамена показывают, что значительная часть выпускников не имеют четких представлений о размещении природных зон в пределах материков и территории России, не знают зональных особенностей компонентов природных зон (климата, почв и др.), не понимают закономерности распределения тепла в пределах различных территорий. Низкий процент выполнения задания А15 (51,17%) В10,В11 показывает на недостаток знаний особенностей природно-ресурсного потенциала, населения, хозяйства, культуры крупных стран мира. Типичные ошибки при выполнении заданий А21, проверяющих знания о роли России в современном мире, также часто связаны со смешением понятий «импорт» и «экспорт».

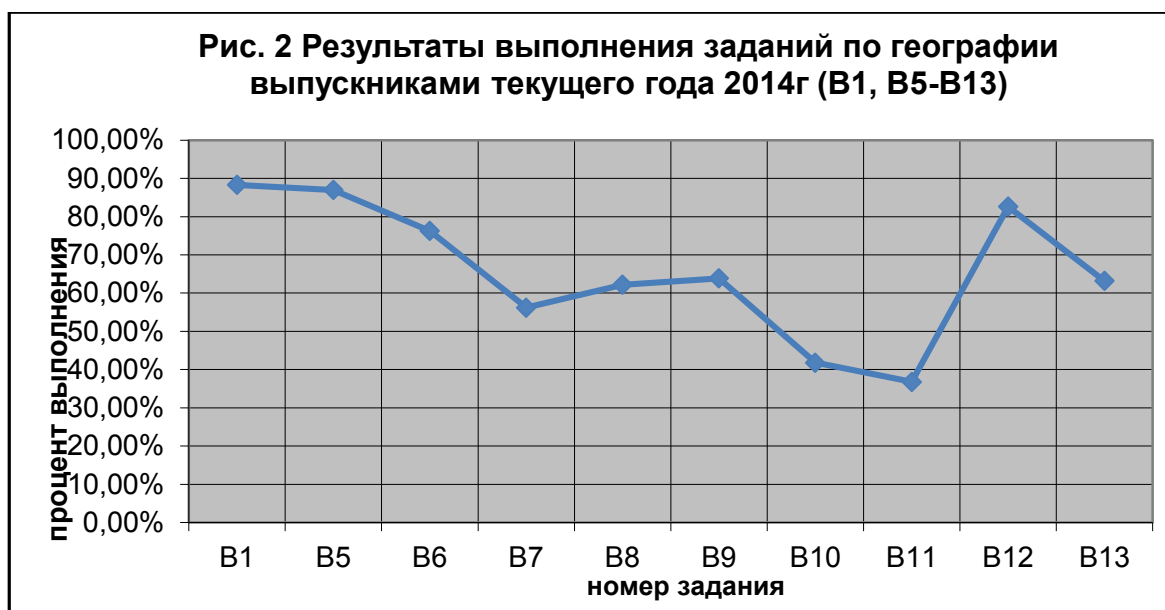
Заданиями А24 проверялось умение определять и сравнивать по разным источникам информации географические тенденции развития природных, социально-экономических и геоэкологических объектов, процессов и явлений. В этих заданиях использовались статистические данные Госкомстата и различных международных организаций, характеризующие динамику показателей социально-экономического развития отдельных регионов России и стран мира. Данные в таблицах приводились в процентах к предыдущему году. Возможно, именно это стало причиной значительных затруднений; с подобными заданиями справились 55,31% выпускников.

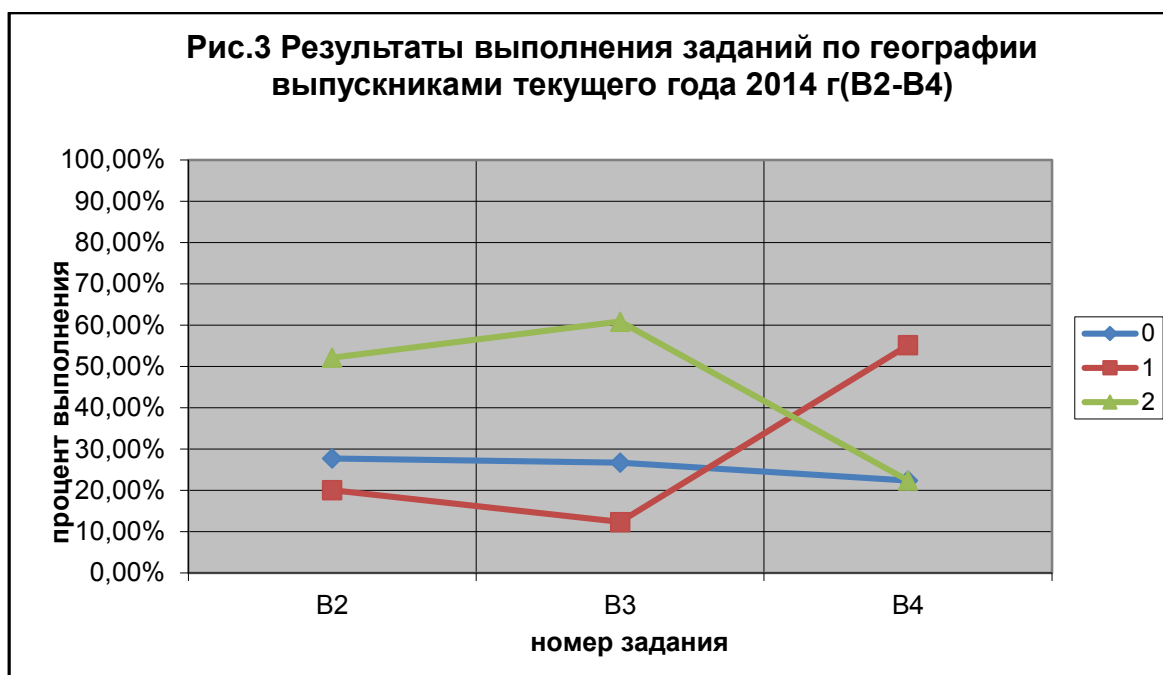
Следует так же отметить, что с заданиями А7, проверяющим знание и понимание географических следствий движения Земли и А9, проверяющим умение оценивать уровни урбанизации отдельных территорий, знание и понимание основных направлений миграций, вызывавшими трудности у выпускников текущего года 2012 и 2013 гг, выпускники 2014 года справились гораздо лучше.

Результаты выполнения заданий повышенного уровня сложности представлены в табл.5 и на рис.2,3.

Таблица 5. Выполнения заданий части В выпускниками текущего года Нижегородской области в 2012 -2014 гг.

Категория участников ЕГЭ	Балл	Процент выполнения												
		№ задания												
		1	2	3	4	5	6	7	8	9	10	11	12	13
выпускники текущего года 2012	0	71,75	23,70	38,96	25,97	16,23	65,26	38,64	63,64	45,78	56,82	50,65	42,21	67,21
	1		17,86	18,83	49,68	18,83								
	2		58,44	42,21	24,35	64,94								
Выпускники текущего года 2013	0	88,65	21,28	40,07	18,44	77,66	70,57	48,94	64,89	53,55	37,94	24,11	80,85	53,55
	1		20,57	14,54	46,10									
	2		58,16	45,39	35,46									
выпускники текущего года 2014	0	88,29	27,76	26,76	22,41	86,96	76,25	56,19	62,21	63,88	41,81	36,79	82,61	63,21
	1		20,07	12,37	55,18									
	2		52,17	60,87	22,41									





Анализ графиков выполнения заданий части В показывает, что экзаменуемые испытывают наибольшие затруднения при выполнении следующих заданий повышенного уровня: В7, В10, В11. Рассмотрим подробнее эти задания в таблице 6.

Таблица 6. Выполнения заданий части В выпускниками Нижегородской области

Обозначение задания в работе	Проверяемые элементы содержания	Проверяемые требования к уровню подготовки	Процент выполнения		
			выпускники текущего года 2012	выпускники текущего года 2013	выпускники текущего года 2014
B7	Географические особенности воспроизводства населения мира	Знать и понимать численность и динамику населения, отдельных регионов и стран	38,64	48,94	56,19
B10	Особенности природно-ресурсного потенциала, населения, хозяйства, культуры крупных стран мира	Уметь выделять существенные признаки географических объектов и явлений	56,82	37,94	41,81
B11	Природно-хозяйственное районирование России. Регионы России	Уметь выделять существенные признаки географических объектов и явлений	50,65	24,11	36,79

В заданиях В7 требуется расположить страны в порядке возрастания или убывания характерных для них показателей рождаемости или естественного прироста населения. Запоминание значений конкретных статистических показателей не требуется. Чтобы сравнить страны по показателям естественного прироста, достаточно понимать, что в развивающихся странах этот показатель выше, чем в развитых. Но при этом в европейских странах он ниже, чем в США, Канаде и Австралии, а в странах Латинской Америки он ниже, чем в странах Африки. Часть выпускников ошибочно полагают, что существует жесткая зависимость между уровнем развития страны и значением показателя естественного прироста населения. Поэтому, видимо, они считают, что в США показатель естественного прироста населения ниже, чем, например, в Польше.

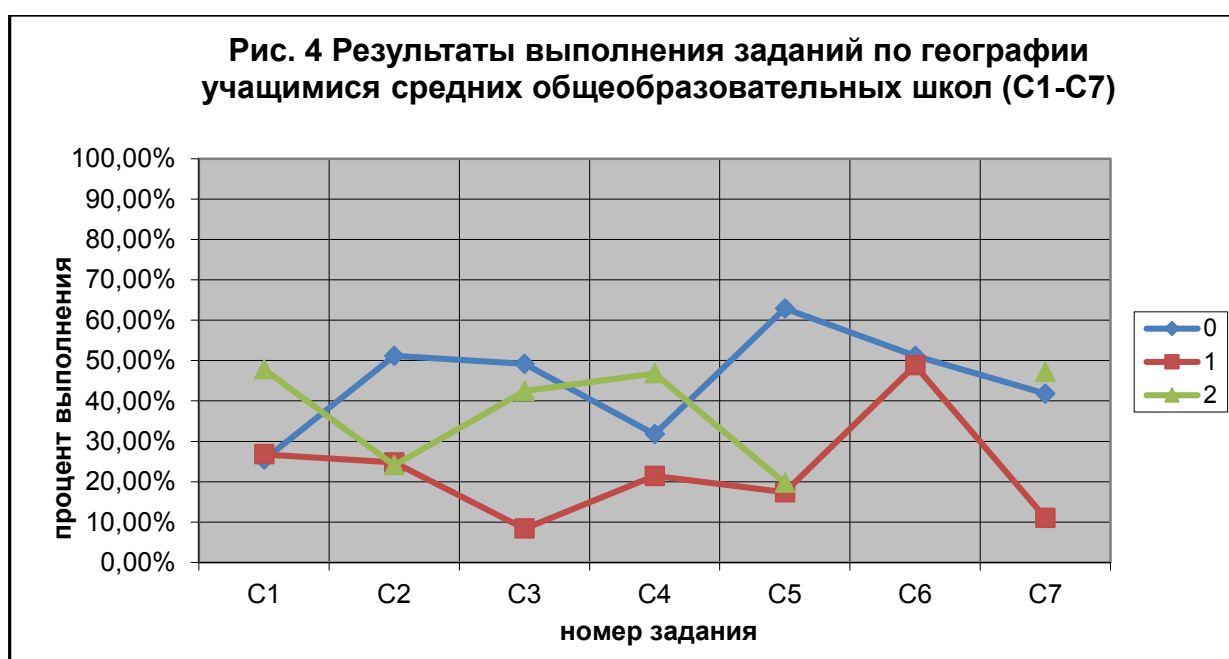
Задание В10, В11 проверяли умения выделять и описывать существенные признаки географических объектов и явлений.

Результаты выполнения заданий высокого уровня сложности (С1 – С6)

Результаты выполнения заданий высокого уровня сложности представлены в таблице 7 и на рис.4.

Таблица 7. Результаты выполнения заданий высокого уровня сложности

Категория участников ЕГЭ	Балл	Процент выполнения						
		№ задания						
		1	2	3	4	5	6	7
выпускники текущего года	0	25,42	51,17	49,16	31,77	62,88	51,17	41,81
	1	26,76	24,75	8,36	21,40	17,39	48,83	11,04
	2	47,83	24,08	42,47	46,82	19,73		47,16
выпускники прошлых лет	0	69,23	76,92	76,92	61,54	69,23	84,62	69,23
	1	30,77	7,69	0,00	15,38	15,38	15,38	7,69
	2	0,00	15,38	23,08	23,08	15,38		23,08



Анализ графиков рис. 4 выполнения заданий части С и данных представленных в таблице 6 показывает, что экзаменуемые испытывают наибольшие затруднения при выполнении следующих заданий высокого уровня: С3,С4,С5,С6

Таблица 8. Результаты выполнения заданий высокого уровня сложности выпускниками текущего года 2014 г. (С1 – С6)

Обозначение задания в работе	Проверяемые элементы содержания	Проверяемые требования к уровню подготовки
С3	Литосфера. Гидросфера. Атмосфера. Биосфера. Природа России. Динамика численности населения Земли. Половозрастной состав населения. Факторы размещения производства. География отраслей промышленности, важнейших видов транспорта сельского хозяйства. Рациональное и нерациональное природопользование. Особенности воздействия на окружающую среду различных сфер и отраслей хозяйства	Уметь объяснять существенные признаки географических объектов и явлений. Уметь объяснять демографическую ситуацию отдельных стран и регионов мира, уровни урбанизации и территориальной концентрации населения и производства, степень природных, антропогенных и техногенных изменений отдельных территорий. Использовать приобретенные знания и умения в практической деятельности и повседневной жизни для и объяснения разнообразных явлений (текущих событий и ситуаций) в окружающей среде
С4	Биосфера. Природа России. Динамика численности населения Земли. Половозрастной состав населения. Факторы размещения производства. География отраслей промышленности, важнейших видов транспорта сельского хозяйства. Рациональное и нерациональное природопользование. Особенности воздействия на окружающую среду различных сфер и отраслей хозяйства	Использовать приобретенные знания и умения в практической деятельности и повседневной жизни для анализа и оценки разных территорий с точки зрения взаимосвязей природных, социально-экономических, техногенных объектов и процессов исходя из пространственно-временного их развития
С 6	Земля как планета, современный облик планеты Земля. Форма, размеры, движение Земли	Знать и понимать географические следствия движений Земли

6. Сравнение результатов по предмету за последние 5 лет.

Таблица 9.

Результат /год	2010	2011	2012	2013	2014
Общее число участников	324	371	372	301	312
Число выпускников текущего года	292	319	334	282	299
Средний балл всех участников	50,45	54,38	56,00	57,71	59,97
Средний балл выпускников текущего года	51,12	54,97	57,42	58,6	60,46
Процент всех участников, не преодолевших минимальный порог	7,55	4,94	9,34	4,73	3,21
Процент выпускников текущего года, не преодолевших минимальный порог	6,16	4,70	6,29	3,55	3,01
Число участников, получивших 100 баллов	-	-	-	1	1

Рис.5 Динамика численности участников ЕГЭ по географии 2010-2014 гг.

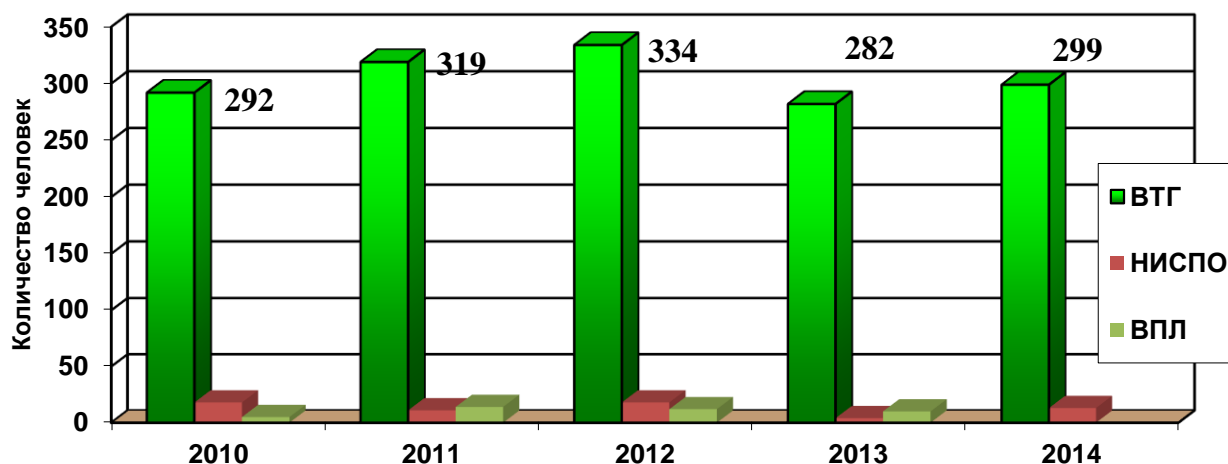


Рис 6. Сравнение результатов единого государственного экзамена в 2010- 2014 году в Нижегородской области с показателями по среднему баллу в Российской Федерации

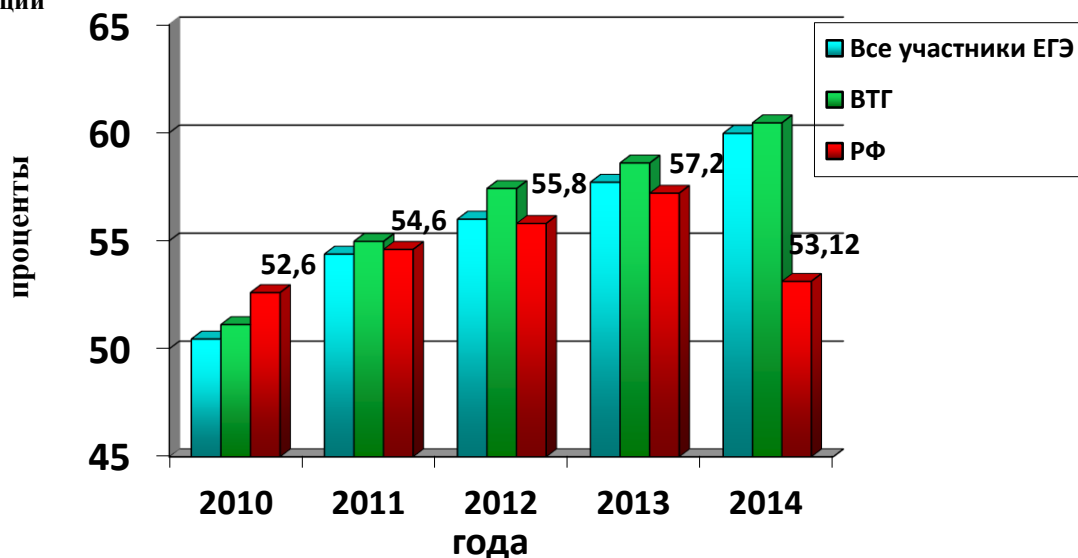
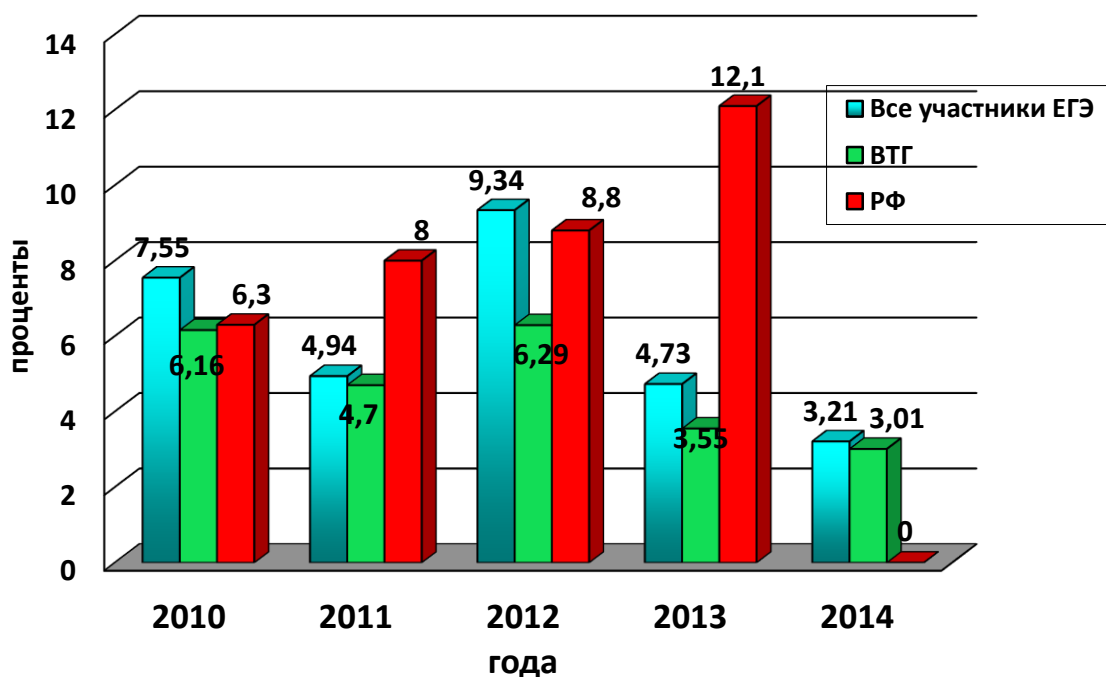


Рис.7.Сравнение результатов ЕГЭ по географии в Нижегородской области по годам 2010-2014 с результатами по РФ по показателю "Процент участников ЕГЭ не набравших минимального количества баллов, установленного Рособрандзором"



Соотношение среднего балла по географии выпускников текущего года по результатам ЕГЭ по муниципальным районам Нижегородской области (10 районов с наибольшим показателем среднего балла) и муниципальным районам Нижнего Новгорода представлено на рис. 8,9 и в таблице 3

Рис.8 Соотношение среднего балла по географии выпускников текущего года по результатам ЕГЭ по муниципальным районам Нижегородской области

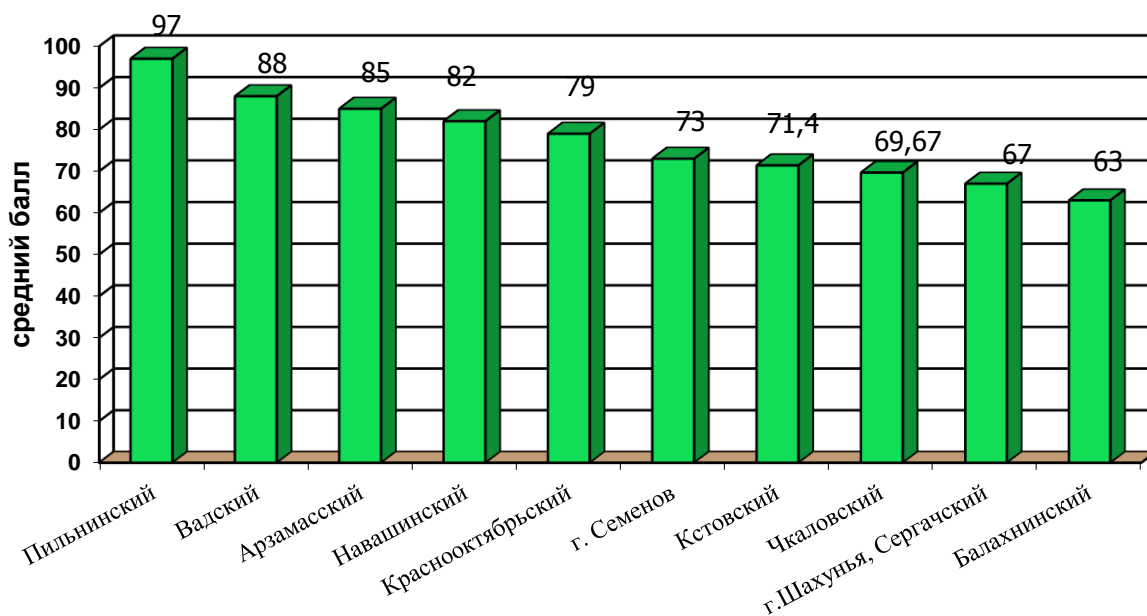
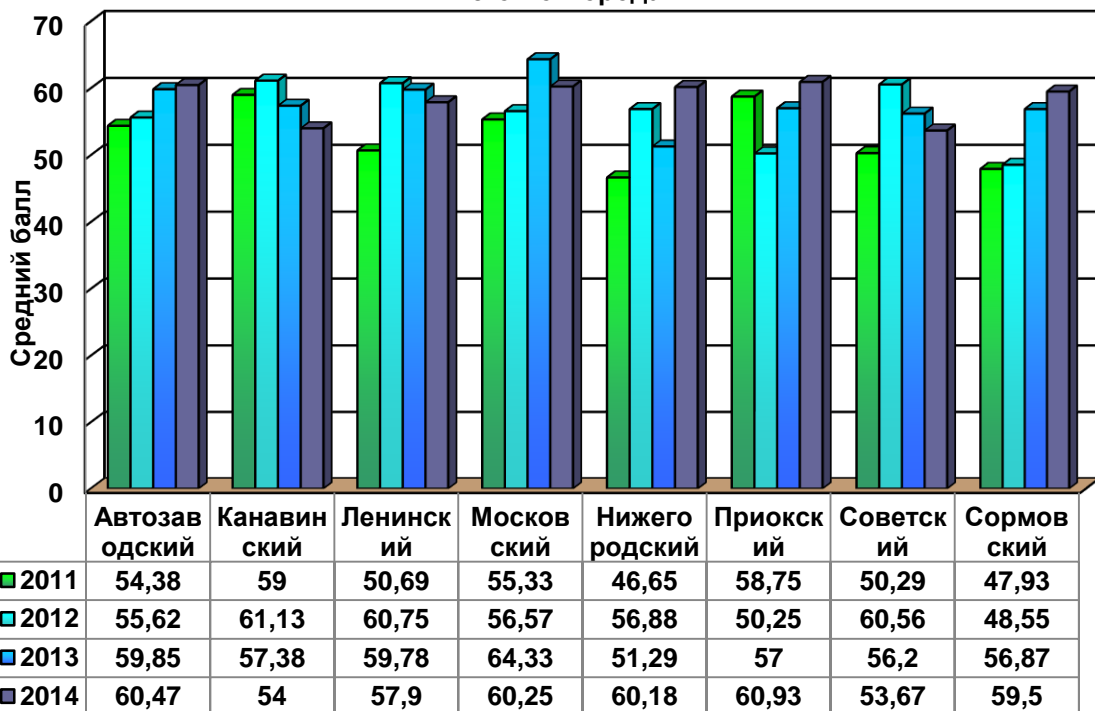
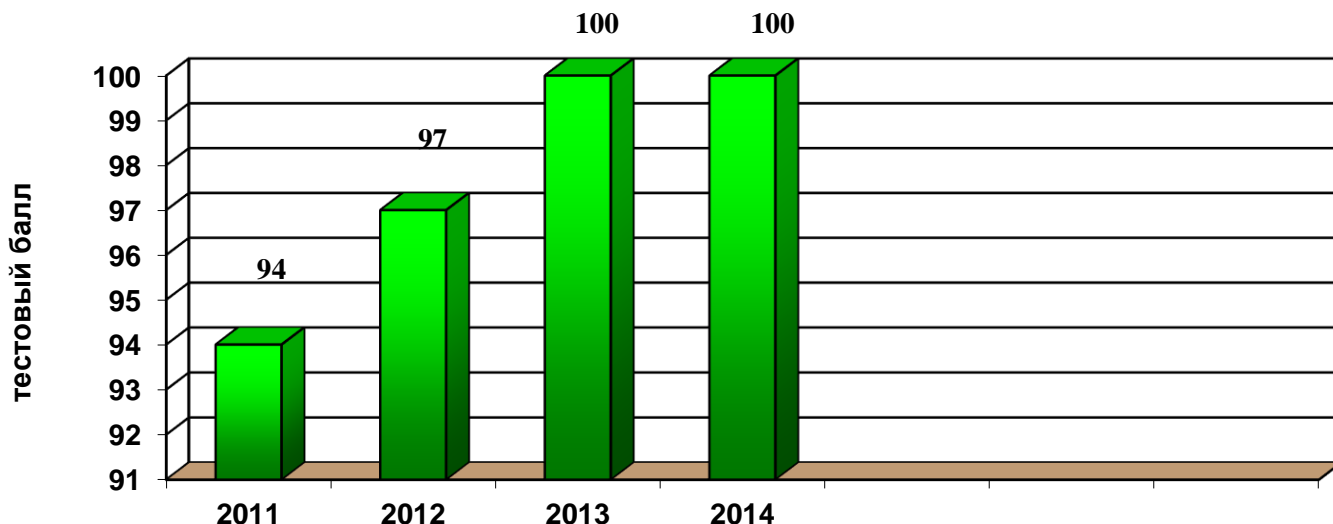


Рис.9 Соотношение среднего балла по географии выпускников текущего года по результатам ЕГЭ по муниципальным районам Нижнего Новгорода



Динамика наивысших результатов единого государственного экзамена (2011 - 2014 гг.) в Нижегородской области по географии представлены на рис.10

Рис.10 Динамика наивысших результаты по географии 2011- 2014 гг



7. Сравнение значений средних баллов ЕГЭ по географии в 10% школ, выпускники которых показали лучшие результаты, со значениями средних баллов в 10% школ, выпускники которых показали худшие результаты.

Сравнение значений средних баллов ЕГЭ по географии в 10% школ, выпускники которых показали лучшие результаты, со значениями средних баллов в 10% школ, выпускники которых показали худшие результаты (табл. 12), свидетельствует о достаточно большой разнице в уровне подготовки выпускников этих категорий образовательных учреждений в 2011 – 2014 гг.

Таблица 10. Средние баллы ЕГЭ по географии в образовательных учреждениях с лучшими и худшими результатами (2011 – 2014 гг.)

Показатель	2011 г.	2012 г.	2013 г.	2014 г
Средний балл (лучшие)	76,73	81,18	83,3	89,35
Средний балл (худшие)	37,71	32,3	39,5	39,37
Отношение средний балл (лучшие)/средний балл (худшие)	2,03	2,51	2,1	2,27

Следует отметить, что с 2011 по 2014 год наблюдается постоянный рост показателей среднего балла как «лучших школ» так и «худших школ».

5. Методические рекомендации учителям географии

Анализ результатов ЕГЭ по географии в 2014 г. позволил сделать следующие выводы о подготовке учащихся по географии в Нижегородской области.

1. По основным показателям результаты ЕГЭ 2014 г. в Нижегородском регионе выше, чем в 2013 г., и превосходят аналогичные показатели по РФ.

Среди выпускников текущего года не преодолели минимальный порог 3,21%. Средний тестовый балл (все участники ЕГЭ) в Нижегородском регионе составил 59,97%, что выше, чем в РФ (53,12%). Средний тестовый балл выпускников текущего года в Нижегородском регионе составил 60,46%.

Анализ результатов ЕГЭ по географии позволил выявить положительную динамику: в период с 2010 по 2014 гг. наблюдается повышение уровня подготовки выпускников. О повышении уровня подготовки выпускников так же свидетельствует показатель сравнения значений средних баллов ЕГЭ по географии в 10% школ, выпускники которых показали лучшие результаты, со значениями средних баллов в 10% школ, выпускники которых показали худшие результаты. Из данных таблицы 10 видно, что средние показатели соотношения «лучших» и «худших» школ составляет 2,2%, в то время как в дорожной карте показатель по географии 2014 года составляет 1,74%. Этот «разрыв» можно объяснить тем, что растет доля экзаменуемых с хорошим и отличным уровнем подготовки и уменьшается доля экзаменуемых с низким уровнем подготовки.

Так как ЕГЭ по географии сдавали менее 2 % выпускников, результаты не могут отражать особенности подготовки по географии всех выпускников общеобразовательных учреждений г. Нижнего Новгорода и Нижегородской области. Однако, на основании результатов ЕГЭ можно высказать ряд ***рекомендаций учителям*** по совершенствованию некоторых аспектов изучения географии в школе.

При подготовке к экзамену по географии, необходима целенаправленная работа, которая предполагает планомерное повторение изученного материала и тренировку в выполнении заданий различного типа.

Успешное решение заданий с картографической составляющей (В12, В13, С1) предполагает, что: а) работа по формированию **картографических умений и навыков** должна выстраиваться системно и преемственно от класса к классу; б) включение учащихся в работу не только с картами разной тематики, но и разного масштаба при изучении всех географических курсов. При определении по карте расстояний с помощью масштаба (задание В12) важно не только точно измерить расстояние между

объектами (измерения надо проводить между центрами условных знаков) в соответствии с масштабом, но и не забывать, что ответ следует записывать в метрах.

При определении азимута по карте (задание В13) затруднения экзаменуемых связаны с ошибочным представлением о том, что азимут (как угол между направлением на север и на предмет) измеряется против часовой стрелки.

При выполнении задания на построении профиля рельефа местности по топографической карте (С1) ошибки чаще всего связаны с неумением определить направление уклона местности с помощью бергштрихов, неправильным определением высоты горизонталей.

Задания С2 и С3 могут базироваться на разном содержании. Так, в задании С2 может потребоваться объяснить как особенности компонентов природы той или иной территории, так и особенности демографической ситуации или размещения промышленных предприятий. Типичные ошибки при выполнении подобных заданий связаны, главным образом, с неверным пониманием взаимосвязанностей между показателями рождаемости населения, возрастной структурой и смертностью, продолжительностью жизни и возрастной структурой населения. Многие выпускники пытаются объяснить сравнительно высокую смертность в развитых странах экологическими причинами. Также следует обратить внимание на особенности формулировок заданий С2 и С3. В них предлагается указать **две причины, два последствия, довода** и т.п. Если будет указано более двух причин (доводов и т.п.), то оцениваться будут только две позиции, указанные в ответе первыми. Это означает, что при ответе на эти задания **не следует писать все, что имеет хоть какое-то отношение к вопросу, а нужно четко излагать свои мысли (информационная компетентность)**. Анализ ответов на задания третьей части экзаменационной работы показывает, что даже выпускники с хорошим, в целом, уровнем подготовки не всегда умеют четко, географически грамотно излагать свои мысли. В значительной степени это объясняется тем, что на уроках географии учащиеся имеют недостаточно возможностей для тренировки этого коммуникативного умения, как в устной, так и в письменной формах.

Основными причинами затруднений выпускников при ответе на задание С5 являются их неспособность определить сам тип задачи и выбрать подход к ее решению; непонимание того, что высота Солнца над горизонтом зависит не только от географической широты, но и от времени суток; неспособность осуществить перенос имеющихся знаний в новую ситуацию (если точки по условию задания находятся в Южном, а не в Северном полушарии).

Задание С6 проверяет умение находить и анализировать в разных источниках информацию, необходимую для изучения географических объектов или

явлений. Задание состоит из 2 частей. В первой части необходимо определить показатель естественного прироста населения в ‰. Во второй части задания необходимо путем математических расчетов определить величины миграционного прироста населения. Самая распространенная ошибка, допускаемая экзаменуемыми, неверные математические расчеты.

Следует обратить особое внимание на изменения в КИМ 2015 года по сравнению с КИМ 2014 года

Изменена последовательность заданий в части 1 и структура варианта КИМ в целом: каждый вариант состоит из двух частей. Задания в варианте представлены в режиме сквозной нумерации без буквенных обозначений А, В, С.

Изменена форма записи ответа на каждое из заданий 1, 3–6, 8–23: в КИМ 2015 требуется записывать цифру, соответствующую номеру правильного ответа.

Таблица 11. КИМ ЕГЭ по географии 2015 г. (общие данные)

Время мин.	Общее число заданий	Число заданий части 1	Число заданий части 2	Число заданий базового уровня сложности	Число заданий повышенного уровня сложности	Число заданий высокого уровня сложности	Максимальный первичный балл
180	41	35	6	26	9	6	51

Изменен формат задания №2, проверяющего знание и понимание географических явлений и процессов в атмосфере и гидросфере.

Все элементы содержания, проверившиеся в экзаменационной работе 2014 г. проверяются в экзаменационной работе 2015 г.

Система оценивания выполнения отдельных заданий и экзаменационной работы 2015 г в целом.

Задания части 1 проверяются автоматически (ответы сравниваются с эталонами). В зависимости от типа и трудности задания его выполнение оценивается разным количеством баллов. Выполнение заданий 1–6, 8–24, 7, 27–35 оценивается 1 баллом; за выполнение заданий 25–26 в зависимости от полноты и правильности ответа присваивается до 2 баллов.

Шесть заданий части 2 проверяется экспертами.

Также следует обратить особое внимание на Изменения, которые вносятся в Порядок проведения ГИА по образовательным программам среднего общего образования, утвержденный приказом №923 Министерства образования и науки РФ от 26 декабря 2013 года № 1400 п.9, в котором говорится, что «к ГИА по учебным предметам, освоение которых завершилось ранее, допускаются обучающиеся X классов, имеющие годовые

отметки не ниже удовлетворительных по всем учебным предметам учебного плана за предпоследний год обучения». Т.е. ЕГЭ по географии можно будет сдавать после X класса.

Методическую помощь учителю и учащимся при подготовке к ЕГЭ могут оказать материалы с сайта ФИПИ (<http://www.fipi.ru>):

- документы, определяющие структуру и содержание КИМ ЕГЭ 2015 г. (кодификатор элементов содержания, спецификация и демонстрационный вариант КИМ);
- открытый сегмент Федерального банка тестовых заданий, который содержит задания экзаменационных работ, использовавшихся в реальных вариантах ЕГЭ разных лет. Все задания, используемые в ЕГЭ, проходят многоступенчатую экспертизу на предмет их соответствия обязательному минимуму содержания географического образования, а также зафиксированным в стандартах требованиям к уровню подготовки выпускников. Опубликованные материалы открытого сегмента Федерального банка тестовых заданий по географии включают подборки заданий по всем разделам и темам обязательных минимумов содержания школьного географического образования;
- учебно-методические материалы для председателей и членов региональных предметных комиссий по проверке выполнения заданий с развернутым ответом экзаменационных работ ЕГЭ;
- аналитические отчеты о результатах экзамена и методические письма прошлых лет;
- перечень учебных изданий, разработанных специалистами ФИПИ или рекомендуемых ФИПИ для подготовки к ЕГЭ.

6. Задачи кафедры ЕНО на 2014- 2015 год

В целях успешной организации подготовки учителей на кафедре ЕНО предусмотрены следующие мероприятия:

№	<i>Категория слушателей (Место проведения)</i>	Название мероприятий	Примерные сроки проведения	Комментарий
1	Учителя географии (НИРО)	Курсовая подготовка «Теоретические и практические аспекты подготовки к ГИА и ЕГЭ по предметам естественнонаучног	февраль - март Общий блок и предметный блок	Объем: 36 часов Краткое содержание: программа семинара включает инвариантную часть (18 часов) и вариативные предметные модули (18 часов). В рамках спецкурса рассматриваются: содержательные и методические аспекты подготовки к итоговой

№	<i>Категория слушателей (Место проведения)</i>	Название мероприятий	Примерные сроки проведения	Комментарий
		о цикла»		аттестации (ГИА и ЕГЭ). Особенности обучения: лекционные и практические занятия Формы контроля: контрольная работа в формате ЕГЭ и ГИА
2	Эксперты предметных комиссий ЕГЭ по биологии, химии, физике географии (НИРО)	Курсовая подготовка «ЕГЭ: методика оценки заданий с развернутым ответом (часть С)»	март	Объем: 18 часов Краткое содержание: в рамках семинаров рассматриваются особенности организации ЕГЭ, содержательные и методические аспекты подготовки к итоговой аттестации в форме ЕГЭ. Предполагается анализ результатов ЕГЭ, КИМов, работа с тестовыми заданиями. Основное внимание уделено методике оцениванию заданий с развернутым ответом (часть С) Особенности обучения: лекции и практикумы.
3	Учителя географии	Предметный вариантный модуль в рамках квалификационных курсов	январь-декабрь	Объем: 18 часов Краткое содержание: в рамках предметного вариантного модуля рассматриваются содержательные и методические аспекты подготовки к ЕГЭ, уделяется особое внимание заданиям повышенного и высокого уровня сложности, результаты выполнения которых в Нижегородском регионе ниже, чем в РФ. Особенности обучения: лекции и практикумы.
4	Учителя географии (уделив особое внимание районам и школам с неудовлетворительными и низкими результатами ЕГЭ по географии.)	учебно-методических семинары	март-май (или по запросу районов)	Краткое содержание: очные семинары по проблемам подготовки учащихся к выполнению заданий повышенного и высокого уровня сложности
5	Учителя географии	вебинары	21окт 2014 сентябрь-октябрь 2015г	Итоги ЕГЭ по географии в Нижегородском регионе в 2014 г Итоги ЕГЭ по географии в Нижегородском регионе в 2015 г

Председатель региональной экспертной комиссии ЕГЭ по географии
ст. преподаватель кафедры ЕНО

А.А. Королева